



Keleïer Hanvec

BIMESTRIEL D'INFORMATION ET DE LIAISON

Mairie
Place du Marché
29 460 Hanvec
Tel 02 98 21 93 43
Fax 02 98 21 94 27

Septembre - octobre 2011
Numéro 273

www.mairie-hanvec.fr

Dossier : L'accompagnement des personnes âgées

Pages 2, 3 et 4

Également dans ce numéro :

- Activités sportives et artistiques de la rentrée
- Inscription à la garderie : mode d'emploi



> Dossier

Le vieillissement de la population conduit à faire de l'isolement et la solitude des personnes âgées un enjeu de société.

Plusieurs organisations non gouvernementales, rassemblées sous le nom de collectif « combattre la solitude », ont réalisé une enquête auprès d'environ 5000 personnes âgées.

Cette enquête identifie les facteurs de solitude chez les personnes âgées et propose des pistes pour remédier à ce problème en répondant le mieux à leurs besoins.



Solitude et isolement

La proportion des personnes habitant seules est trois fois plus forte qu'en 1962 du fait de la diminution des cohabitations intergénérationnelles.

L'isolement résidentiel constitue ainsi le mode de vie le plus courant chez les personnes de plus de 60 ans.

L'isolement social s'accroît avec l'avancée en âge, un niveau socio-économique faible et des problèmes de santé ou de handicap.

De cela peut naître un sentiment de solitude, parfois à l'origine d'une souffrance.

Différentes causes semblent être à l'origine de la solitude :

- la perte d'un être cher,
- le manque d'estime de soi,
- le fait de ne pouvoir compter sur quelqu'un en cas de besoin,
- l'éloignement de la famille,
- un faible niveau de ressources.

Solidarités familiales

Malgré les changements de la société, la famille conserve son rôle de référence comme lieu de relation entre les générations.

La possibilité de demander des services aux voisins et aux amis permet d'atténuer le sentiment de solitude mais le lien familial reste irremplaçable.

Les personnes âgées souffrent du manque de liens véritablement intimes et de l'absence de relations émotionnelles étroites, un des mécanismes à la base de la solitude.



3977

n° d'appel
Maltraitance des
personnes âgées
et des personnes
handicapées

Quelques pistes proposées

Passer du « faire pour » au « faire avec »

Les personnes âgées souhaitent jouer un rôle dans le choix de leur mode de vie. En ayant confiance en leur capacité à faire bouger les choses, on évite de mettre en place un processus d'assistance et on construit avec la personne concernée un projet de vie répondant plus précisément à ses besoins.

Amplifier les relations de voisinage

L'enquête montre que les personnes âgées développent déjà d'elles-mêmes des stratégies pour amplifier les relations de voisinage (exemple : faire exprès de sortir ses poubelles en même temps que son voisin pour discuter avec lui). Mettre en place des opérations comme « La fête des voisins » qui rassemble près de 4 500 000 participants chaque année, est également un bon moyen de faire connaissance avec son entourage.

Promouvoir l'échange intergénérationnel

Développer les projets globaux et pas seulement destinés aux personnes âgées, leur permet d'avoir accès aux mêmes types de savoirs que le reste de la population. Cela évite la ségrégation liée à l'âge et permet aux personnes âgées de se sentir mieux intégrées dans la société.

Source : enquête du collectif « Combattre la solitude »

> Dossier

Interview : quelles aides pour les personnes âgées ?



La question du maintien à domicile des personnes âgées se pose de plus en plus.

Mais cela semble difficile lorsque la personne est isolée, dépendante ou fragile.

*Comment garantir la sécurité d'une personne âgée vivant seule chez elle ?
Comment peut-elle être aidée dans son quotidien ?*

Jacqueline Bizien, adjointe aux affaires sociales à la mairie de Hanvec répond à ces questions.

Quels services sont proposés aux personnes âgées afin de faciliter leur vie quotidienne ?

Les personnes âgées peuvent s'adresser à l'ADMR du Cranou pour faire venir à domicile une auxiliaire de vie qui les aidera pour les courses, le ménage, la préparation des repas...

Il existe également un service intercommunal de portage des repas qui passe chez les personnes trois fois par semaine.

Pour les soins infirmiers, on peut s'adresser au cabinet infirmier de Hanvec ou au SSIAD (Service de Soins Infirmiers À Domicile) de Daoulas.

Le médecin de Hanvec se déplace également au domicile de ses patients.

Pour les personnes de plus de 60 ans les plus démunies, existe-il des aides financières ?

On peut faire une demande d'APA auprès du Conseil général (Allocation Personnalisée d'Autonomie). Cette aide attribuée sur critères sociaux est destinée aux personnes de plus de 60 ans ayant perdu leur autonomie. Elle peut être utilisée pour financer la venue d'une auxiliaire de vie ou pour payer l'hébergement en maison de retraite.

On peut aussi faire une demande d'aide sociale auprès de la mairie. Cette aide est attribuée par le Conseil général sur critères sociaux aux personnes de plus de 65 ans ou de 60 ans qui sont inaptes au travail.

Les personnes âgées sont moins agiles et risquent de chuter. Existe-t-il un moyen de garantir leur sécurité ?

On peut s'abonner à un service de téléalarme. Le dispositif consiste à porter sur soi un transmetteur sous forme de médaillon ou de bracelet. Il suffit de l'activer en cas de chute ou de problème. Une communication est alors établie entre la personne âgée et la centrale d'appel qui contacte les personnes de confiance désignées par l'abonné ou les secours si besoin. Cela permet à la personne

de rester chez elle en toute sécurité et de lui laisser la liberté de sortir dans son jardin.

Quels aménagements peut-on faire pour rendre une maison plus adaptée aux besoins des personnes âgées ? Existe-il des aides pour financer ces travaux ?

On peut poser des bacs de douche à l'italienne avec tabouret et barre d'appui, installer des rampes d'accès dans les escaliers et des barres d'appui dans les toilettes, remplacer le gaz par l'électricité.

Ces aménagements peuvent être financés par un prêt Gérontix, dont le taux bas est garanti par le Conseil général (la demande est à formuler auprès de celui-ci).

Comment protéger une personne vulnérable ?

On peut signaler une personne vulnérable à la mairie, elle sera alors inscrite au registre « canicule » ou « grand froid ». Quelqu'un passera alors régulièrement à son domicile pour s'assurer que tout va bien.

Si on sent que la personne a besoin d'une mesure de protection juridique, on peut faire une demande de tutelle ou curatelle auprès du Tribunal d'Instance ou encore adresser un signalement à la Mairie.

Lorsqu'on vit à Hanvec, à qui doit-on s'adresser pour demander ces aides ?

On peut s'adresser à la mairie ou passer me voir lors de ma permanence le mercredi matin ou prendre un rendez-vous.

On peut aussi demander à l'assistante de vie de faire les démarches pour soi. Les médecins et infirmières sauront également vous écouter et vous conseiller.



> Dossier

Devenir famille d'accueil

L'accueil familial est un mode de prise en charge original qui permet aux personnes âgées de plus de 60 ans et aux adultes handicapés qui le souhaitent de vivre dans un environnement familial tout en bénéficiant d'un suivi social et médico-social.

L'accueillant familial est un professionnel qui met à disposition de la personne accueillie une chambre contre rémunération. Il s'engage également, au regard de son agrément, à garantir la sécurité, le bien-être physique et moral de la personne âgée.

Quant à la personne accueillie, elle s'engage à respecter la vie familiale de l'accueillant et à en adopter le rythme.

Pour devenir accueillant familial, il faut avoir obtenu un agrément du président du Conseil général. Aucun diplôme n'est exigé pour accéder à ce métier. Le Conseil général accompagne et soutient les accueillants familiaux dans l'exercice de leur métier en agissant dans le sens d'une professionnalisation et d'une reconnaissance de cette activité. Il assure également, par le biais d'un prestataire extérieur, le suivi social et médico-social de la ou des personne(s) accueillie(s).



Pour en savoir plus sur ce métier ou pour bénéficier de ce mode d'accueil, vous pouvez contacter le Conseil général aux coordonnées indiquées ci-dessous dans « adresses utiles ».

Quelques chiffres :

Espérance de vie des femmes : **84,8 ans**

Espérance de vie des hommes : **79,1 ans**

L'espérance de vie **augmente de 3 mois** tous les ans

22 % de la population française a plus de 60 ans

20 000 français ont plus de 100 ans

1,1 million de personnes âgées sont dépendantes.
Ce chiffre **accroît de 1 à 2%** par an.

Les adresses utiles :

Mairie de Hanvec

Place du Marché - 29460 Hanvec
Tél : 02 98 21 93 43

ADMR du Carnou

31 route de Châteaulin
29590 LE FAOU
Tél : 02 98 81 90 45

Portage des repas

SIVU pour la Restauration
Intercommunale
6 rue Jacques Dubois - 29460 Daoulas
Tél : 02 98 25 80 00

Cabinet Infirmier de Hanvec :

7 place de l'église - 29460 Hanvec
Tél : 02 98 21 96 16
Portable : 06 73 39 70 18

SSIAD de Daoulas :

Place St Yves BP 22
29460 Daoulas
Tél : 02 98 25 84 23

Conseil général du Finistère

Direction des personnes âgées
et des personnes handicapées
5 Bd du Finistère
Cité administrative Ty Nay
29000 Quimper
Tél : 02 98 76 23 03

Téléalarme : Présence verte

3 rue Hervé de Guébriant
29412 Landerneau Cedex
Tél : 02 98 85 78 80

Tribunal d'instance

32 rue de Denver - 29200 Brest
Tél : 08 99 01 91 22

Centre intercommunal d'action social de Daoulas

Mairie de Daoulas
Place Saint-Yves - 29460 Daoulas
Tél : 02 98 25 80 19

> Vie municipale

Travaux à la mairie

Dans le cadre du plan accessibilité (voir *Keleier* n° 272), des travaux ont été effectués à la mairie les 5 et 6 juillet derniers.

L'accueil de la mairie a été réaménagé afin d'être accessible aux personnes en situation de handicap. Celles-ci peuvent désormais atteindre le bureau sans souci et ne rencontre plus d'obstacle visuel.

Un mur a été percé d'une fenêtre rendant ainsi le lieu plus lumineux.

Cela donne plus de confort aux usagers et aux employés.



Avant la rentrée, l'école se fait une beauté !



Le Conseil d'école et la municipalité ont validé cet hiver la rénovation de la cour de l'école publique Per Jakez Helias.

Durant l'été, les entreprises Diverres et Rapid Services, aidés des agents communaux, ont refait les aires de pelouse, créé une aire de jeux de 100m² et remis à neuf le bac à sable (coût des travaux 8700€ TTC).

Les enfants (re)découvriront leur cour à la rentrée.

> En bref



Arrivée des championnats de France 2011 à Corlay avec Lubiana.

Un hanvécois au championnat d'Europe d'endurance équestre ?

L'endurance équestre est une course à cheval, en extérieur sur terrain varié, allant de 20 à 160 km.

Julien Goachet est installé à Bodévintin depuis 2009, où il entraîne une vingtaine de chevaux d'endurance. Après de très bons résultats depuis plusieurs saisons de compétition de haut niveau, il est cette année pré-sélectionné en équipe de France, avec un de ses meilleurs chevaux : Lubiana de Coat Frity, pour les championnats d'Europe qui se dérouleront le 10 septembre sur les 160 km de Florac en Lozère. C'est l'occasion pour lui de remercier les agriculteurs des fermes qu'il traverse et tous les promeneurs de la commune. Que ce soit à pied, en vélo, à cheval ou en voiture, il règne une bonne ambiance sur les chemins hanvécois !

Inscription à la garderie : mode d'emploi

L'accès à l'Accueil périscolaire et l'Accueil de loisirs les mercredis et pendant les vacances scolaires est ouvert en priorité aux enfants hanvécois, fréquentant les écoles de Hanvec, présents à la garderie et l'Accueil de loisirs régulièrement.

Retournez au centre de loisirs le dossier d'inscription dûment complété et signé comprenant :

- la fiche d'inscription,
- la fiche sanitaire,
- la fiche de fréquentation,
- le coupon signé du règlement intérieur,
- le prélèvement par échéance
- le certificat médical de vaccination et le certificat d'aptitude physique et sportive.

Afin d'améliorer les conditions d'inscriptions de l'Accueil de loisirs de Hanvec, il est mis en place une fiche de pré-inscription pour l'Accueil périscolaire et l'Accueil de loisirs des mercredis et vacances scolaires. Cela consiste à remplir une fiche par enfant et par mois.

La fiche de pré-inscription est à retirer et à remplir deux semaines avant le début du mois suivant. La fiche se remplit auprès d'un animateur de l'Accueil de loisirs, les inscriptions ne se prennent plus par téléphone. La fiche n'a pas valeur d'inscription définitive. Les inscriptions seront prises en compte selon le nombre de places disponibles. La fiche est disponible à l'Accueil de loisirs et périscolaire, ainsi que sur le site Internet de la mairie : mairie-hanvec.fr. Elle ne vous sera pas donnée automatiquement. C'est à vous de la demander.

La ronde des mômes - Accueil de loisirs et garderie périscolaire

Place du 18 juin 1940 - 29460 Hanvec

Tél : 02 98 21 94 74 - Courriel : larondedesmomes.hanvec@yahoo.fr

Inscription à la cantine

Le dossier d'inscription est à retirer en mairie. Il sera également distribué par les enseignants lors de la rentrée des classes.

Il comprend : une fiche de renseignements, l'autorisation de prélèvement automatique et le règlement intérieur.

Après l'avoir complétée et signée, il vous suffit de le retourner à la mairie.



> Développement durable

Installation d'une pompe à chaleur à la cantine

Une pompe à chaleur a été installée à la cantine de Hanvec afin de rendre le mode de chauffage plus économique et moins polluant.

Qu'est-ce qu'une pompe à chaleur ?

Une pompe à chaleur ou PAC est un dispositif thermodynamique qui prélève la chaleur présente dans un milieu (par exemple : l'air, l'eau, la terre) pour la transférer vers un autre (par exemple dans un logement pour le chauffer). Le terme de « pompe à chaleur » (PAC) est surtout utilisé pour désigner des systèmes de chauffage domestique. Ces installations permettent de réduire les émissions en gaz à effet de serre.

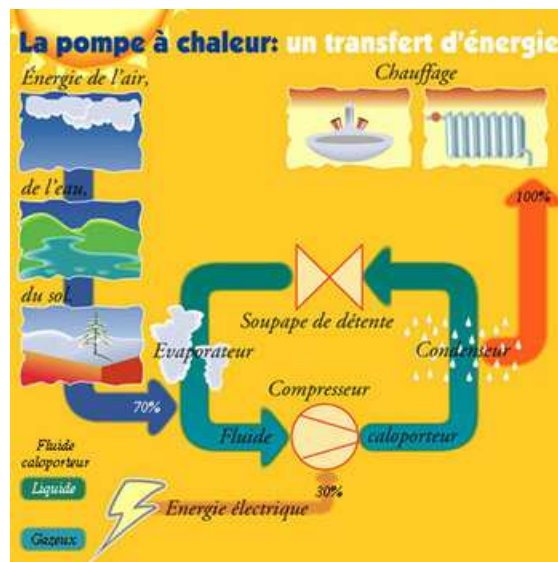
1 kWh de chaleur produit par une pompe à chaleur génère environ 6 fois moins de CO₂ que 1 kWh de chaleur produit par une chaudière. Elle permet également de diminuer les rejets en autres polluants tels que les Nox, le SO₂, ...

Avertissement concernant l'installation d'une pompe à chaleur chez soi.

En milieu rural, l'installation d'une pompe à chaleur peut entraîner une baisse de tension électrique. Cela se traduit par le clignotement des ampoules, la remise à zéro des horloges électroniques ou encore l'arrêt de certains équipements (télévision, lecteur dvd, ordinateur...).

Si un risque de chute de tension existe, il est possible que des travaux de renforcement soit entrepris par ERDF. Cependant ces travaux pourront demander plus d'un an ou n'être jamais réalisés !

C'est pourquoi il est nécessaire de se renseigner auprès d'ERDF ou de la CAPEB (Confédération de l'Artisanat et des Petites Entreprises du Bâtiment) avant d'entreprendre l'installation. Cela vous permettra de savoir si la tension électrique de votre secteur est suffisante pour permettre le fonctionnement d'une pompe à chaleur.



Les chroniques de Claudie Cariou

Quiz de la rentrée : testez vos connaissances sur l'écologie !

1) Sur les 30 dernières années, de combien ont augmenté nos déchets d'emballages ?

- a) de 500%
- b) de 200%

2) Le conditionnement en bouteille d'1 litre au lieu d'1,5 litre représente :

- a) 600 tonnes de déchets en plus
- b) 6000 tonnes de déchets en plus

3) L'aluminium se recycle :

- a) à 50 % et jusqu'à 100 fois
- b) à 100 % et à l'infini

4) En apposant un autocollant « Stop-pub » sur ma boîte aux lettres, j'économise :

- a) 10 kg de prospectus par an
- b) 40 kg de prospectus par an

5) Pour une tonne de plastique recyclée, on économise :

- a) 100 litres de pétrole brut
- b) 800 litres de pétrole brut

6) Quel est le temps de dégradation d'un gobelet en plastique jeté dans la nature ?

- a) 100 à 1000 ans
- b) 50 à 100 ans

7) Les barquettes alimentaires en polystyrène sont à mettre :

- a) dans le bac jaune des emballages recyclables
- b) dans la poubelle noire de ma cuisine avec les déchets non recyclables

8) En France, chaque individu produit en moyenne :

- a) 1 kg de déchets par jour
- b) 10 kg de déchets par jour



9) Je viens de repeindre une pièce de ma maison.

Je dépose le reste de peinture et des solvants :

- a) à la déchèterie
- b) dans la poubelle noire de ma cuisine avec les déchets non recyclables

10) Les emballages en portions individuelles génèrent plus de déchets que les gros conditionnements :

- a) Vrai
- b) Faux

Réponses :

1a 2b 3b 4b 5b 6a 7b 8a 9a 10a

> Vie associative

Forum des inscriptions aux activités de l'association Dimerc'her

Activités proposées : **broderie**, cours de **bien être et remise en forme**, cours de **piano** enfant, adolescent et adulte, **danse de salon**, **dessin** enfant, adolescent et adulte, **éveil corporel** à partir de 3 ans jusqu'à 6 ans, **footing** à partir de 16 ans, **gymnastique** pour enfant et adulte, initiation à **l'informatique** (word-excel-internet), **modern-jazz** petits, enfant, adolescent et adulte, **randonnée** ouverte à tous, **gym-rollers** à partir de 7 ans, **step**, **yoga**.

Projets (en fonction des inscriptions) : Initiation **rollers adulte**, **stage de dessin** adulte, **stage de danse africaine**.

Samedi 10 septembre de 9h30 à 12h, salle polyvalente de Hanvec

Prochains événements organisés par l'Association :

Le **8 octobre 2011** : Bourse aux vêtements adultes

Le **5 novembre 2011** : Bourse aux jouets et puériculture

**L'association
Dimerc'her recherche
des bénévoles pour
l'organisation de ses
manifestations !**

Pour en savoir plus :
dimercher@gmail.com



Reprise de la saison pour l'ES Cranou

La saison 2011-2012 redémarrera le 28 août pour le premier tour de la Coupe de France.

Le championnat débutera le dimanche 11 septembre.

Le club jouera en 1^{ère} division de district pour l'équipe A, en 3^e division pour l'équipe B, en 4^e division pour l'équipe C.

Une équipe sera engagée en vétérans, une en U19, une en U15.

Pratiquer une activité culturelle bretonne en 2011/2012

L'édition 2011-2012 du livret des activités culturelles bretonnes sur le Pays de Brest vient de paraître !

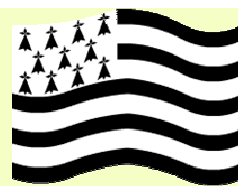
Vous y découvrirez les **ateliers et cours proposés par le réseau SKED**

durant l'année scolaire : cours de breton, cours de danses bretonnes, cours de danses irlandaises, broderie, Histoire, culture et patrimoine, gouren / lutte bretonne, musique - chant, sports et jeux traditionnels, théâtre...

Consultation de la version numérique sur le site www.sked.infini.fr

Demande de la version papier : SKED - 18, rue Duguay-Trouin 29200 BREST

Tél : 02 98 80 26 71 - sked.breizh@free.fr



Cours de langue bretonne avec l'association « Ar frount Birvidig » de l'Hopital Camfrout Pour débutants, faux-débutants et confirmés, jeunes ou moins jeunes.

Renseignements et inscriptions lors du forum des associations Daoulas et l'Hopital Camfrout, le samedi 10 septembre ou auprès de Philippe Beauge au 06 64 95 42 63.

Gouren (lutte bretonne) avec l'association NEVEZENN de Le Faou

D'origine celtique, le Gouren est un sport de lutte, autant qu'un jeu, que l'on peut pratiquer à tous les âges, dans un esprit de convivialité et de respect de l'autre. Les entraînements reprendront le 14 septembre 2011.

Le mercredi à 13h40 et 15h30 à la salle polyvalente de Le Faou, rue du Général de Gaulle.

Renseignements : Mr ou Mme Rolland - Téléphone : 02 98 81 08 96 ou 02 98 99 49 00

> Clic-clac



Le 14 juillet, le traditionnel **concours de pétanque** de l'ES Cranou a eu lieu à Lanvoy. Lors de cette rencontre, 40 équipes se sont affrontées.



Le 17 juillet, 52 équipes en doublettes et 86 tête-à-tête se sont affrontées lors de la **4^e Fête de la pétanque** organisée par les clubs de pétanque de Hanvec et de le Faou au boulodrome.



Le 16 juillet, 250 personnes ont partagé le **cochon grillé** proposé par l'ES Cranou. L'occasion de fêter le maintien du club en D1 de district. L'animation musicale assurée par Claude Couamme a participé à la bonne ambiance de la soirée.



Près de 300 repas ont été servis par les bénévoles de l'ES Cranou à l'occasion de la 3^e édition du **Repas du pêcheur** qui a eu lieu le 6 août dernier.

Le groupe Les Gourlazous qui animait la soirée, a su créer une ambiance festive et conviviale grâce à son répertoire de chants de marin.



Lundi 22 août a débuté le **Championnat du monde de voitures radiocommandées** Grand Tourisme piste échelle 1/5^e.

Lors de la cérémonie d'ouverture, les délégations d'Allemagne, d'Australie, de Belgique, de Croatie, du Danemark, d'Espagne, de Hollande, de Hongrie, d'Irlande, d'Italie, du Japon, du Royaume-Uni, de Suède, de Tchèque, du Venezuela et de France ont défilé sur la piste.

Ces pilotes venus du monde entier se disputeront le titre suprême jusqu'au 27 août.

> Pratique

NUMÉROS UTILES

Urgences médicales	15
Gendarmerie	17
Pompiers	18
Pharmacie de garde	3237
Cabinet infirmier	
06 73 39 70 18	
Gardes chirurgiens-dentistes	
02 98 90 55 77 (urgences, dimanches et jours fériés 9h- 12h)	

Horaires

Mairie

Du lundi au vendredi

8h30 - 12h

13h30 - 17h

Samedi

8h30 - 12h

Bibliothèque

Lundi

16h30 - 18h30

Mercredi

14h - 17h30

Vendredi

16h - 17h30

Samedi

10h - 12h

> État-civil

Naissances

6 juillet : Zoé BELLANGER,
2 route du Rest

1^{er} août : Nolann ANTIER,
4, clos des fougères

Mariage

13 août : Philippe BERTHEVAS et Sandrine
SIFFIER,
1, route d'Irvillac

Décès

2 août : Françoise GOURMELON veuve
MAGOARICE, 86 ans,
3, hameau de Kerbellec

14 août : Herveline GUEGUEN épouse
LE BRIS, 82 ans, Kersadiou

> Annonces

Emploi :

Assistante maternelle agréée dispose d'une place sur Hanvec pour accueillir votre enfant dès septembre 2011

Contact : Sylvie Mével au 02 98 21 90 53

La société **MARINE HARVEST KRITSEN** recrute :

OPÉRATEURS DE PRODUCTION (H/F): (en mission longue durée) pour son site de Landivisiau. Depuis le tranchage, la reconstitution jusqu'au conditionnement, vous aurez pour tâche d'assurer les différentes opérations permettant la transformation du saumon.

Travail en 2x8 - journée, avantages sur salaire, pause payée.

Vous êtes motivé/e, disponible rapidement et cette offre vous intéresse ?

Venez retirer votre dossier de candidature ou adressez votre CV et votre lettre de motivation à :

*MARINE HARVEST KRITSEN - Service RH
ZA du Vern - 29404 LANDIVISIAU Cedex
ou contactez-nous au 02 98 24 99 61 ou
mhk.recrutement@marineharvest.com*

Bénévolat :

La **Croix-Rouge Française** recherche des bénévoles pour ses actions de l'urgence et du secourisme: secouristes de niveau PSC1, PSE1 et PSE2, ainsi que des formateurs PAE3, PAE1, PAE2 et PAE4.

Si vous souhaitez intégrer leurs équipes, n'hésitez pas à contacter la Délégation :

Allée des Haras - Tél : 02 98 85 01 10

Email : dl.landerneau@croix-rouge.fr

Services :

L'association Relais-Travail est à votre disposition pour de nouveaux services, pour les entreprises, collectivités et les particuliers :

- entretien des espaces verts
- ménage, repassage
- peinture, tapisserie
- bricolage, manutention
- entretien de volets, portails, barrières, pierres tombales
- déménagement, débarras de caves, d'encombrants...

Contact : 02 98 21 70 44

Immobilier :

A vendre :

Lots entre 400 et 1000 m² à Kersivien.
Plans et tarifs en Mairie.

Contact : Mme Picard au 02 98 81 01 95
ou 06 99 65 51 24

A louer :

Maison ancienne rénovée, sortie du bourg de Hanvec, 4 chambres, cuisine aménagée, séjour, SDB.

Libre au 1^{er} septembre 2011.

Contact : Bizien Yvon au 02 98 21 96 94
(après 18h)

**POUR LE PROCHAIN KELEIER, LES ANNONCES SONT
À DÉPOSER ENTRE LE 1^{ER} ET LE 15 OCTOBRE.**

**AUCUNE ANNONCE NE SERA PRISE EN COMPTE EN
DEHORS DE CES DATES.**

COURRIEL : keleier@mairie-hanvec.fr

TEL : 02 98 21 93 43

> Urbanisme

Déclarations préalables déposées

MARHIC Serge, Kernévez, hall d'entrée

MAZE Haude et Hervé, 9, route du Faou, extension habitation

MAZE Haude et Hervé, 9, route du Faou, remplacement de la charpente et de la couverture sur la buanderie

Déclarations préalables accordées

BENOIST Briac, Nellac'h, pose tunnel de maraîchage

QUELENNEC Franck, Quindrivoal, réfection toiture sur remise

LE GALL Gisèle, Roudouhir, bardage habitation

ROGNANT Eric, Goazigou, véranda

Permis de construire demandé

BACHELOT Pierre-Louis, 1, chemin de la rivière, véranda

Permis de construire accordés

LE GUYADEC Romain, 12, route de Kerliver, garage

LANFRAY Sébastien et HOAREAU Angélique, 5, chemin de Quistillic, extension habitation

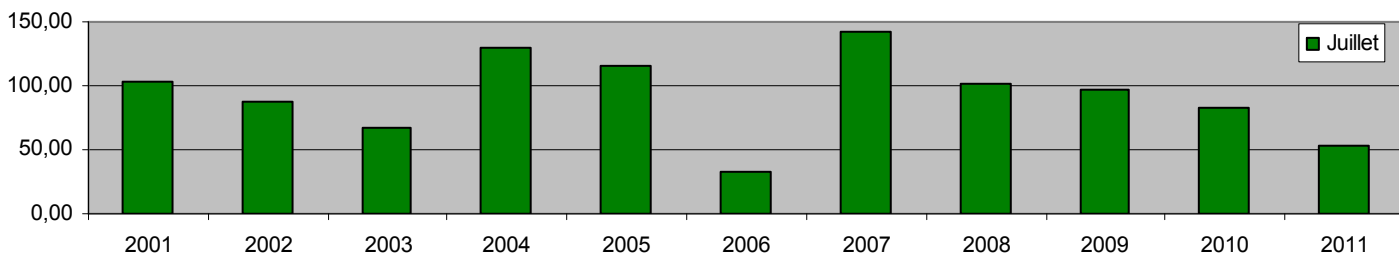
AUFFRET Laurent, le bourg, habitation

BERTREUX Jérôme et Corinne, 3 bis route de la forêt du Cranou, habitation

DUPIELLET Anthony et HAUTECOEUR Isabelle, Kérohan, habitation

COMMUNE DE HANVEC, le bourg, bâtiment des services techniques

> Pluviométrie sur 10 ans



> Les jeux

		7	5	8	9	1	6	2
	1	6		2				
				7	6	4		
1		9	2	5	8	6	4	
2		4	7		3	9	5	
6		3	9			7		8
	9			3			8	4
		2	8		5			6
						5	9	7

Dans chaque ligne, chaque colonne, chaque carré, tous les chiffres de 1 à 9 doivent être utilisés

S	Q	V	L	I	M	O	G	E	S	L	A
T	R	O	Y	E	S	P	A	U	Y	J	J
A	E	T	O	U	L	O	N	I	C	E	A
S	N	A	N	T	E	S	Z	E	B	N	C
B	N	M	A	R	S	E	I	L	L	E	C
O	E	J	N	A	N	T	E	R	R	E	I
U	S	K	C	C	B	P	I	O	O	D	O
R	D	H	Y	E	R	E	S	U	U	I	M
G	I	I	U	R	E	S	R	E	B	J	E
U	J	Y	N	G	S	S	F	N	A	O	T
V	O	N	Z	Y	T	A	I	G	I	N	Z
Z	N	E	Y	T	K	C	R	Z	X	Q	W

Dans cette grille, 22 noms de ville de France sont cachés. Il faut les retrouver.

Solution des jeux:

TROYES LYON TOULON SRASBOURG RENNES NANTES
 LIMOGES NANCY MARSEILLE NANTERRE NICE AJACCIO
 HYERES PESSAC DIJON BREST PAU ROUEN ROUBAIX
 CERGY DIJON METZ

7	6	5	2	1	4	8	4	8	9	3
9	1	3	5	6	2	7	2	7	7	7
4	8	8	2	2	3	9	1	6	5	5
8	2	2	7	4	1	4	1	7	2	3
8	2	2	6	3	6	3	3	9	9	9
1	1	6	3	6	9	2	4	2	8	2
1	7	7	8	5	8	6	4	6	4	3
3	4	4	6	8	5	2	6	4	4	3
6	2	1	7	4	6	4	4	3	6	8
5	7	8	4	2	2	2	4	7	5	6
4	3	7	8	6	9	1	4	7	2	2

> Agenda SEPTEMBRE

lun.	mar.	mer.	jeu.	ven.	sam.	dim.
			1	2	3	4
5	6	7	8	9	10	11
12	13	14	15	16	17	18
19	20	21	22	23	24	25
26	27	28	29	30		



05 septembre

08 septembre

10 septembre

16-17-18 septembre Bourse aux livres

Rentrée des classes

Répétition « Portes ouvertes » de la chorale Kan Ar Vag
à 20h30 au Pôle associatif de l'Hopital Camfrout, salle Ouessant.
Renseignements au 02 98 20 01 15 (J. Le Cann)

Forum des inscriptions pour les activités de Dimerc'her
Salle polyvalente de 9h30 à 12h.

3^e « Foire aux livres » de Logonna-Daoulas
De 9h à 17h dans la cour de la bibliothèque, 9 rue Ar Mor.
Renseignements : bibliothèque au 02 98 20 66 29

organisée par l'Association des Parents d'Élèves de l'école publique



OCTOBRE

lun.	mar.	mer.	jeu.	ven.	sam.	dim.
					1	2
3	4	5	6	7	8	9
10	11	12	13	14	15	16
17	18	19	20	21	22	23
24	25	26	27	28	29	30
31						

08 octobre

09 octobre

04 au 31 octobre

Bourse aux vêtements adultes organisée par Dimerc'her

18^e Fête des potirons - salle polyvalente de Dirinon
au profit du *Secours populaire* et de *Solidarité Enfants du Monde*

Exposition « Comme un arbre » à bibliothèque de Hanvec
Gratuit et ouvert à tous pendant les permanences de la bibliothèque

REPAS DES ANCIENS

Dimanche 2 octobre

au restaurant « Marmite et Compagnie »
Pour les personnes de 70 ans et plus.
*Inscription à la mairie ou au club
ou au 02 98 21 93 43
avant le 27/09*

Le Keleier est édité par la commune de Hanvec / Place du Marché / 29 460 HANVEC

Diffusion : les exemplaires sont disponibles dans les commerces et les espaces municipaux de la ville .

Directeur de la publication: Marie-Claude Morvan

Rédaction, mise en page, maquette : Pascaline Cornille : keleier@mairie-hanvec.fr et la commission Keleier.

Impression: SOFAG - Crédits photo : Service communication , Commune de Hanvec, Getty Images®.

Tirage: 1 100 exemplaires