



# Keleier Hanvec

## Keleier Hanvec

Bimestriel de la commune de Hanvec

Mars-avril 2018 n°312



DOSSIER

# C'est le printemps !

## > EDITO



Après ces longs mois d'hiver, il est temps de profiter à nouveau des jours qui s'allongent et de l'air qui se réchauffe.

Nous avons la chance de vivre dans une commune au patrimoine naturel très riche tant au niveau de

la diversité des paysages avec une partie littorale et une autre dans les Monts d'Arrée qu'au niveau de la faune et de la flore qu'elle abrite.

C'est pourquoi vous trouverez dans ce numéro du Keleier quelques pistes pour explorer notre beau territoire et le découvrir toujours un peu plus.

Ce numéro est l'occasion de concerter les habitants de la commune au sujet du nom de la nouvelle place qui va se créer devant la maison de santé. Vous trouverez le coupon-réponse permettant de faire une suggestion en page 6.

Vous découvrirez également que la commune offrira prochainement un nouveau service à la population.

Suite à plusieurs demandes des familles et à un sondage auprès des parents, je vous annonce l'ouverture du centre de loisirs deux semaines supplémentaires durant les vacances scolaires d'été.

Bonne lecture à tous.

# SOMMAIRE



■ Edito .....	2
■ Dossier.....	3
■ Vie municipale .....	5
■ Vie associative.....	7
■ Clic clac.....	8
■ Hanvec et vous .....	10
■ Le pense-bête .....	12

Le Keleier est édité par la commune de Hanvec  
Place du Marché - 29 460 HANVEC  
TÉL : 02 98 21 93 43.

**Diffusion** : les exemplaires sont disponibles dans les commerces et les espaces municipaux hanvécois (mairie, médiathèque, centre de loisirs).

**Directeur de la publication** : Marie-Claude Morvan.

**Rédaction, mise en page, maquette** :  
Pascaline Cornille (keleier@mairie-hanvec.fr).

**Impression** : Imprimerie Cloître - Landerneau.

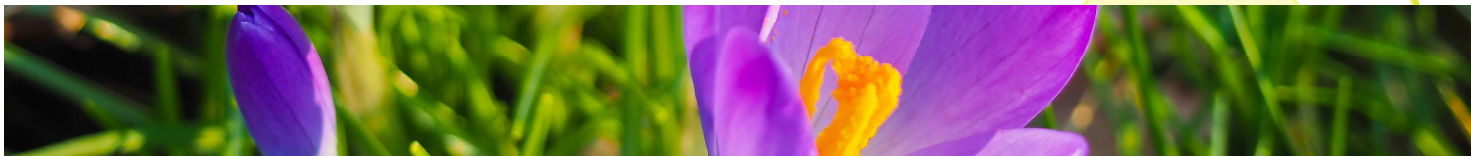
**Crédits photos** : Service communication,  
commune de Hanvec.

**Tirage** : 800 exemplaires.

Pour le prochain Keleier,  
les annonces sont à déposer  
avant le 15 avril.  
Aucune annonce ne sera prise en compte  
après cette date.  
Courriel : keleier@mairie-hanvec.fr  
ou tel : 02 98 21 93 43.



# Dossier : C'est le printemps !



Les beaux jours seront bientôt de retour et avec eux vient l'occasion de profiter du grand air. Toute l'année, notamment en période de vacances scolaires, le Parc Naturel Régional d'Armorique (PNRA) et les sites du réseau vous proposent de nombreuses animations. Veillées, marchés, concerts, sorties découverte, démonstrations... qui vous permettront d'approfondir vos connaissances sur les paysages, la faune, la flore, le patrimoine de notre territoire.

Dans ce dossier, vous trouverez quelques idées de sorties et d'activités qui devraient vous permettre de profiter au mieux de cette nouvelle saison.

## Au jardin, c'est le moment de :

- ☼ observer les retours de migration
- ☼ creuser et aménager une mare
- ☼ aérer le potager à la fourche à bêcher
- ☼ semer et planter les premiers légumes
- ☼ désherber les massifs de vivaces
- ☼ planter les derniers arbustes avant la montée de la sève

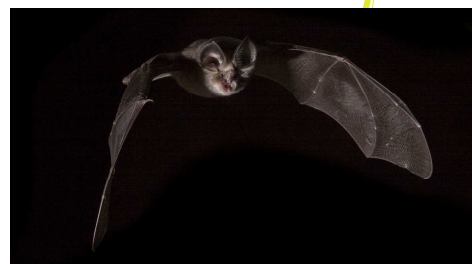
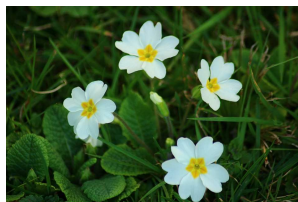


Photo : Yannick Chérel

### Envie d'en savoir plus ?

VENREDI 2 MARS

#### NUIT DES ANIMAUX NOCTURNES

##### Nozvezh al loened noz

Amphibiens, chouettes ou chauves-souris : le soir tombé, les allées de Menez-Meur regorgent d'animaux discrets et mystérieux. Après une introduction en salle, laissez-vous guider à la découverte de cette faune nocturne fascinante et méconnue.

**Horaire :** 18h30 (durée 2h)

**Lieu :** Domaine de Menez-Meur

**Tarif :** 6,50€/adulte et 4,50€/enfant (entrée au domaine incluse). Prévoir des vêtements adaptés et une lampe torche.

**Sur inscription** au 02 98 68 81 71

MERCREDI 25 AVRIL

#### 6 PATTES ET PLUS ! C'hwec'h pav hag ouzhpenn !

Plongez dans la vie fascinante des insectes et autres petites bêtes. Fabriquez ensuite un abri à insectes à installer chez vous. À vos loupes !

**Horaire :** 14h30 (durée 1h30)

**Lieu :** Domaine de Menez-Meur

**Tarif :** 6,50€/adulte et 4,50€/enfant (entrée au domaine incluse)

**Sur inscription** au 02 98 68 81 71

### Qui vadrouille la nuit dans votre jardin ?

Menez l'enquête avec vos enfants ou petits-enfants. De nombreux petits animaux se promènent la nuit dans nos jardins. Pour découvrir qui ils sont, il suffit d'installer « un piège à traces » avant d'aller vous coucher. Au petit matin, de belles surprises seront au rendez-vous.

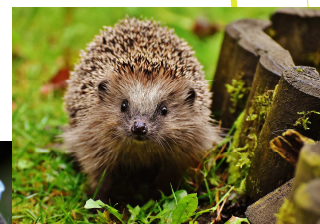
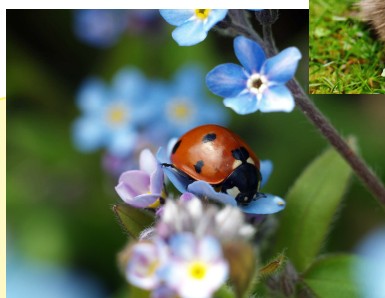
#### Matériel :

- ☼ De l'argile ou de la terre suffisamment meuble pour être facilement lissée.
- ☼ Une planche ou un plateau

#### Marche à suivre :

Étalez de l'argile sur une planche ou un plateau large. Installez votre piège à empreintes à un endroit stratégique. Vous pouvez aussi canaliser votre visiteur nocturne avec des planches ou un petit grillage. Avec un peu de chance, vous connaîtrez son identité le lendemain matin...

Source : <https://www.salamandre.net/article/devinez-qui-vient-roder-la-nuit/>



*Envie d'en savoir plus ?*

MERCREDI 18 AVRIL

### TONTE DES MOUTONS

#### Touzañ an deñved

C'est l'heure de la coupe de printemps pour les moutons de Menez-Meur ! Venez découvrir comment travaillent les professionnels de la tonte.

**Horaire** : 14h30 (durée 1h30)

**Lieu** : Domaine de Menez-Meur

**Tarif** : 4,50€/adulte et 2,50€/enfant

Photo : Domaine de Menez-Meur



JEUDI 19 AVRIL

### ATELIER FILAGE

#### Atelier nezañ

À vos quenouilles, apprenez à filer la laine des moutons de l'écomusée d'Ouessant et partagez un moment convivial.

**Horaire** : 14h (durée 1h30)

**Lieu** : Ecomusée d'Ouessant

**Tarif** : 4,80€/adulte et 4€/enfant

(entrée au musée incluse)

**Sur inscription** au 02 98 48 86 37

#### C'est le moment de :

...aller observer les agneaux nouvellement nés.

...fabriquer des moutons en laine cardée.

...cueillir les jeunes pousses d'ortie pour en faire une quiche ou une soupe.

...ramasser de l'ail des ours.

...décorer des œufs de Pâques.



Samedi 10 mars

### CANTINE "AIL DES OURS"

Cueillette au bord de l'eau et fabrication de pesto d'ail des ours avec les conseils et astuces d'Anne-Marie.

**Recyclerie du Pays de**

**Daoulas à Irvillac**

à partir de 10h

Adhésion et prix libre

#### Quiche des ours

**Ingrédients** : 4 jaunes d'œufs, 50 cl de crème liquide allégée, sel, poivre, noix de muscade, 2 œufs entiers, 200g de gruyère râpé, 250g de lardons, 30 feuilles d'ail des ours hachées, 1 pâte brisée.

**Préparation** : Étaler la pâte avec son papier sulfurisé dans un moule à tarte. Piquer le fond avec une fourchette et garder au frais. Préchauffer le four à 180°C (th.6). Pendant ce temps, laver l'ail des ours. Couper les tiges blanches, puis hacher les feuilles. Faire revenir les lardons à la poêle quelques minutes. Battre les œufs en omelette, puis ajouter la crème, l'ail haché et les lardons. Poivrer et ajouter un peu de noix de muscade selon votre goût. Inutile de trop saler, les lardons s'en chargent. Verser la préparation sur le fond de tarte puis parsemer généreusement de gruyère râpé. Enfourner pendant 45 minutes à 180°C.



**Pour s'amuser, apprendre, échanger : rejoignez les animateurs du Parc et leurs partenaires. Découvrez le programme d'animations en téléchargeant l'agenda sur le site du PNRA au lien suivant :**

**<http://www.pnr-armorique.fr/Acces-directs/Actualites/Animations-demandez-le-programme> ou en suivant la page Facebook du Parc :**

**<https://www.facebook.com/parcdarmorique/>**

MERCREDI 28 MARS

### ATELIER DÉCO

#### D'OEUF DE PÂQUES

#### Atelier livañ vioù Pask

Apprenez à reconnaître les oeufs des oiseaux qui fréquentent le domaine puis laissez libre cours à votre créativité lors d'un atelier décoration d'œufs.

**Horaire** : 14h30 (durée 1h30)

**Lieu** : Domaine de Menez-Meur

**Tarif** : 6.50€/adulte et 4,50€/enfant (entrée au domaine incluse)

**Sur inscription**

au 02 98 68 81 71





## > VIE MUNICIPALE ET INTERCOMMUNALE

### L'Espace Enfants Parents continue d'accueillir les familles du pays de Daoulas en 2018 !

Au programme :

- 21 mars « jeux sensoriels »,
- 4 avril « traces »,
- 18 avril « éveil corporel »,
- 16 mai « livres et comptines »,
- 6 juin « yoga »,
- 20 juin « modelage »,
- 4 juillet « cacher, se cacher ».

Chaque séance (de 9h30 à 11h) propose une thématique et des jeux libres pour laisser le choix aux enfants d'aller vers le jeu qui répond à ses besoins du moment.

Un intervenant sera invité ponctuellement autour de thématiques (yoga, musique,..).

Pour plus de renseignements, contacter Nathalie au 02 98 25 87 26 ou [rpam.paysdedaoulas@gmail.com](mailto:rpam.paysdedaoulas@gmail.com).



### Rappel : chiens en divagation

Plusieurs promeneurs ont signalé en mairie avoir été mordus ou pincés par des chiens en divagation dans la campagne hanvécoise.

Est considéré comme en état de divagation tout chien qui, en dehors d'une action de chasse, de la garde ou de la protection d'un troupeau, n'est plus sous la surveillance effective de son maître, se trouve hors de portée de voix de celui-ci ou de tout instrument sonore permettant son rappel, ou qui est éloigné de son propriétaire ou de la personne qui en est responsable d'une distance dépassant 100 mètres.

Conformément aux articles L211-11, L211-13 et L211-14 du code rural et de la pêche maritime, le maire a le pouvoir de prendre les mesures nécessaires pour faire cesser la divagation des chiens, tant pour la sécurité des passants que pour le respect de la réglementation de la chasse.

Si les services de la commune sont amenés à capturer et prendre en charge un animal, les tarifs suivants seront facturés au propriétaires : capture : 70,00 €, frais de garde : 10 €/jour, frais de vétérinaire : prix coûtant.

**Il est donc rappelé aux propriétaires de chiens de rester vigilants afin que ces incidents puissent être évités.**



*Anthony Roué est le nouveau propriétaire de l'épicerie.*

### Changement de propriétaire à l'épicerie

Depuis le début du mois de février, Anthony Roué a remplacé M. et Mme Chevalier à la tête de l'épicerie Halles Dis dans le bourg. Le magasin continuera à proposer des produits de pâtisserie le dimanche matin. Vous avez le choix entre poulet rôti, jambonneau, lard, travers de porc, saucisse grillée accompagnés de pommes rissolées. Pensez à réserver !

À noter que le jour de fermeture n'est plus le mercredi mais le mardi.

Le magasin est ouvert les lundi, mercredi, jeudi, vendredi et samedi de 8h30 à 12h30 et de 15h30 à 19h30 et le dimanche de 8h30 à 12h30. Pour tout renseignement, contacter le 02 29 62 91 24 ou via la page Facebook : <https://www.facebook.com/Epicerie-Hanvec/>

### Information de collecte des déchets

#### Horaires de passage

Ne vous fiez pas à l'heure de passage habituel, une panne, des travaux, etc... peuvent entraîner un passage anticipé des équipes de collecte.

Vous êtes collecté le matin entre 05h00 et 13h30, merci de présenter votre bac (poignée vers la route) la veille au soir à partir de 18h.

Vous êtes collecté l'après-midi entre 11h30 et 20h00, merci de présenter votre bac (poignée vers la route) le matin avant 11h00.

Nous vous rappelons que les calendriers de collecte sont disponibles sur le site de la Communauté de communes du pays de Landerneau-Daoulas ([www.pays-landerneau-daoulas.fr](http://www.pays-landerneau-daoulas.fr)) ou auprès de votre mairie.



## > VIE MUNICIPALE ET INTERCOMMUNALE



### Campagne de dératisation/désourisation

La campagne de dératisation/désourisation aura lieu les lundi 19 et mardi 20 mars 2018. Les personnes intéressées par un passage à domicile sont invitées à s'inscrire auprès de la mairie au 02 98 21 93 43 avant le 15 mars.

### Concours « Mieux vivre en milieu rural »

La Mutualité Sociale Agricole organise, comme chaque année, le concours « Mieux vivre en milieu rural » visant à soutenir les projets collectifs des jeunes de 13 à 22 ans.

L'objectif de ce concours est d'encourager la réalisation de projets par des jeunes résidant en milieu rural afin qu'ils contribuent à l'animation de leur commune ou canton. Les actions devront se dérouler sur le département et leur contenu devra viser : **à créer des espaces de vie, des lieux d'échanges et de rencontres au sein de la commune ou du canton : à faciliter la vie des jeunes en milieu rural.**

Un projet primé au niveau départemental reçoit une bourse pouvant aller jusqu'à 2 000 € et cette sélection ouvre la porte au concours national, où, si le projet est de nouveau primé, une deuxième subvention est attribuée. Le règlement du concours et le dossier de candidature sont téléchargeables sur le site de la MSA d'Armorique : [www.msa-armorique.fr](http://www.msa-armorique.fr).



### Embauche de Sandrine Marchadour à la cantine scolaire

Gwenola Pottier (à gauche sur la photo) a officiellement pris ses nouvelles fonctions de responsable de la cantine scolaire suite au départ en retraite de Odile Le Goff après 25 années au service de la commune (voir Keleier n°311).

Sandrine Marchadour (à droite sur la photo), originaire de Pont-de-Buis, a rejoint l'équipe municipale le 1<sup>er</sup> février comme adjointe de Gwenola Pottier. Après avoir commencé sa carrière dans la restauration, Sandrine a occupé le poste de cuisinière à l'EHPAD « Les collines bleues » à Châteaulin pendant 15 ans. Nous lui souhaitons la bienvenue et espérons qu'elle se plaira à son nouveau poste.

**NOUVEAUTÉ** : Extension de la période d'ouverture du centre de loisirs de Hanvec pendant la période estivale. Le CLSH sera ouvert du 30 juillet au 3 août et du 27 au 31 août.



### Consultation publique : quel nom pour la nouvelle place de la maison de santé ?

Lors de la construction de la maison de santé, une nouvelle place va être créée. Il faudra la nommer. Faites vos propositions via ce formulaire et déposez-le dans la boîte aux lettres de la mairie.

Je suggère le nom suivant : .....

.....



## > VIE ASSOCIATIVE

### Baobab29

L'association Baobab29 remercie vivement l'association Dimerc'her pour l'énergie et la gentillesse qu'elle a déployées le 20 mai à l'occasion de Hanvec Africa pour venir en aide à l'association.

Depuis, il y a eu deux missions au Burkina, missions pendant lesquelles 125 arbres (100 neems + 25 nérés) ont été plantés pour le compte de la ville de Hanvec. Pour l'instant, vu la sécheresse exceptionnelle qui sévit depuis septembre, les arbres sont en jauge sur un terrain clôturé à l'aide de cannes de mil et ils sont arrosés tous les deux jours. Ils sont plantés contre la clôture pour l'instant. Chacun pourra se rendre sur le terrain : N 12° 20 869 - W 02° 27 66. De plus, une pancarte « Forêt Hanvec » a été installée. C'est un petit coin de Bretagne au Burkina !!



### Sondage organisé par Hanvec 21

18 trains par jour passent à la gare de Hanvec sans s'arrêter... Nous sommes nombreux à nous interroger sur la possibilité d'utiliser le TER pour aller au collège, au travail, à une consultation... Pour des raisons économiques, écologiques et sociales, il est nécessaire de revenir à ce mode de transport. Afin de vérifier les besoins des citoyens intéressés par des arrêts en gare de Hanvec, l'association Hanvec 21 propose un questionnaire disponible dans les commerces de la commune. Le compléter ne vous demandera que 5 minutes ! Vous pourrez le déposer ensuite dans les boîtes prévues à cet effet chez nos commerçants ou dans la boîte aux lettres des « Associations » à la mairie. Merci de votre participation. Le résultat sera publié dans le prochain Keleier.

L'association  
Dimerc'her  
organise  
le 1<sup>er</sup> mai sa  
« Débal'Hanvec »

Vous pouvez  
dès à présent  
réserver votre  
emplacement  
par mail.

# HANVEC

9 h à 18 h  
Salle Anne Péron  
**Mardi  
1er mai  
2018**

## DEBAL'HANVEC

1€ le mètre pour les enfants  
2€ pour les adultes

**LES TABLES NE  
SONT  
PAS FOURNIES**

Restauration rapide  
Vente de crêpes  
Balades à poney  
(si le temps le permet)  
Organisée par DIMERC'HER  
Les professionnels ne sont pas admis  
[debalhanvec@gmail.com](mailto:debalhanvec@gmail.com)

**Entrée gratuite**

Renseignements :  
06 89 18 46 83

### Devenir « Famille de vacances » avec le Secours populaire français

#### Le droit aux vacances pour tous les enfants

Un enfant sur trois ne part toujours pas en vacances. Le Secours Populaire Français – Fédération du Finistère – recherche des familles prêtes à accueillir bénévolement un enfant de 7 à 12 ans l'été prochain.

Vous habitez à la campagne ou à la mer ? Accueillez un enfant.

Le dispositif « Familles de vacances » du Secours Populaire Français permet aux enfants issus de milieux défavorisés âgés de 7 à 12 ans de venir en vacances dans une famille du Finistère.

Vous et votre famille souhaitez tenter l'aventure ?

L'équipe vacances du SPF29 est disponible pour vous rencontrer.

**N'hésitez pas à prendre contact** par téléphone : 02 98 44 48 90 (mardi et jeudi) ou par courriel : [vacances@spf29.org](mailto:vacances@spf29.org)

### Réunion d'information sur les frelons asiatiques organisée par Hanvec 21

L'association Hanvec 21 organise une réunion d'information concernant les frelons asiatiques. Les reines fondatrices sortiront de leur abri hivernal dès la mi-mars pour édifier leur nid et proliférer. Cette réunion est destinée à toutes les personnes qui souhaitent connaître un peu mieux cet insecte. D'où vient-il ? Quel est son impact sur notre écosystème ? Est-il dangereux ? Que faire et comment se comporter en cas de découverte de nid ? Comment peut-on lutter contre son extension ? Le référent frelons asiatiques de la commune sera présent et répondra à vos interrogations.

**Vendredi 9 mars 2018 à 20 heures à la salle Anne-Péron.**



## > CLIC CLAC

### Un début d'année 2018 convivial pour les Lutins du Cranou

Dimanche 28 janvier dans l'après-midi, les Lutins du Cranou et leurs familles étaient nombreux à la salle polyvalente de Hanvec pour fêter la traditionnelle galette des rois. C'est dans une ambiance conviviale que les sportifs se sont accordé une pause détente : vin chaud et galette. Ce fut l'occasion pour Jean-Lou Le Fell, le président des Lutins, de souhaiter aux 51 coureurs, marcheurs et vététistes du club, une bonne année 2018.

Certains coureurs se préparent déjà pour le Trail de l'Aber Wrac'h le 8 avril et celui du Bout du Monde le 8 juillet. Les vététistes participeront pour la 1<sup>ère</sup> fois aux 24 heures de Guilers les 12 et 13 mai et s'aligneront au départ du Roc'h Monts d'Arrée en septembre pour une balade de 200 kms !

L'équipe des marcheurs se retrouve tous les dimanches matins à 10h pour une sortie d'une dizaine de kilomètres.



### Association « Les Loupiots d'Hanvec »

La période des fêtes a été riche en événements pour les petits gardés par les assistantes maternelles adhérentes de l'association « Les loupiots d'Hanvec ».

Le Père Noël est venu distribuer des cadeaux, les enfants ont proposé un spectacle conçu avec Rozenn Le Doaré, dont ils ont fabriqué le décor et enfin la galette a été dégustée.







## Cérémonie des vœux 2018

À l'occasion de la cérémonie des vœux, Marie-Claude Morvan et tous les élus de Hanvec ont pu féliciter les jeunes Hanvécois pour leurs belles performances sportives durant l'année 2017. Ils leur souhaitent beaucoup de réussite pour l'année 2018 !

L'année a d'ailleurs démarré fort pour Louane Masson, 10 ans, qui s'apprête à participer aux Championnats du monde de Twirling qui auront lieu à Lillehammer, en Norvège, du 28 mars au 1<sup>er</sup> avril 2018. Elle participera à deux épreuves : la danse solo et le strutting (qui est plus centré sur les mouvements corporels, sans technique de bâton). Louane a besoin de soutien pour financer son voyage et celui de sa coach.

Vous pouvez l'aider à réaliser son rêve en participant à la cagnotte mise en place sur le site Leechi.com :

<https://www.leetchi.com/c/tous-avec-louane>



## Ça s'est passé à l'école Per-Jakez-Helias :

Le mercredi 20 décembre, les élèves de CP au CM2 se sont rendus à la Cimenterie de Landerneau afin de participer à une rencontre KinBall avec l'école de Logonna-Daoulas. Il s'agit d'un sport collectif qui se joue à 3 équipes s'affrontant avec un énorme ballon. Après un module d'entraînement d'environ 6 séances en EPS, les enfants ont pris beaucoup de plaisir à jouer sportivement avec leurs camarades.

Durant la semaine du 19 janvier, les CE2-CM1 et CM2 de l'école publique de Hanvec se sont rendus au Family à Landerneau afin d'assister à leur second concert des jeunes musicales de France de l'année scolaire intitulé Kathadène par la compagnie Tintinabule. Michaël Santos utilise son corps pour faire de la musique ainsi qu'une beatbox. Les élèves ont pu participer avec entrain à ce solo percussif et branché ! Un travail sur le rythme avec son corps s'est poursuivi en classe.



Fin janvier, dans la continuité de leur travail annuel sur le thème des richesses de la terre, les élèves de GS au CM2 de l'école publique de Hanvec ont assisté à une intervention d'Aline Tassin, bénévole à l'UNICEF. Les élèves ont en particulier été sensibilisés aux droits de l'enfant à travers le monde. Les deux classes des grands ont eu une réflexion plus axée sur l'accès à l'eau potable en lien avec leur travail sur l'eau et l'énergie en sciences.

Jeudi 25 janvier, dans la continuité de leur travail annuel de l'école sur le thème des richesses de la terre, les élèves de CE2-CM1 et CM1-CM2 de l'école publique de Hanvec ont assisté à une intervention de 3 jeunes agriculteurs d'Irvillac (Sylvain), Dirinon (Stéphane) et Hanvec (Élodie). Ils ont en particulier parlé de leur travail en production laitière. Les enfants ont tout d'abord découvert un diaporama sur le métier. Ensuite, ils ont posé des questions sur les différentes races de vaches, sur le métier d'agriculteur puis ont pu sentir et toucher les aliments pour les vaches. Enfin, ils ont dégusté des produits laitiers: des yaourts et des crêpes au chocolat. Cette intervention sera suivie d'une visite à la ferme à Hanvec chez Élodie Sévère en février.



# > HANVEC ET VOUS URBANISME

## Déclarations préalables

**Demandées** : Centre de Formation Agricole, tunnels maraîchers, Kerliver. CHARLET Maurice, véranda, Keronézou. LE MAT Denis et KERMORGAN Joseph, clôture, Le Croissant. LE MEUR Mélinda, réfection hangar, 4 bis Carn Daoulas. POUILLAUDE Yves, ravalement, hameau de Quistillic. QUEAU Christian et Nicole, division terrain, route de Kerliver. THUEUX Sébastien, portail + portillon, 4 lot de Quindrivoal. THUEUX Sébastien, sas d'entrée, 4 lot. de Quindrivoal.

**Accordées** : Centre de Formation Agricole, tunnels maraîchers, Kerliver. CHARLET Maurice, véranda, Keronézou. LE MAT Denis et KERMORGAN Joseph, clôture, Le Croissant. LE MEUR Mélinda, réfection hangar, 4 bis Carn Daoulas. QUEAU Christian et Nicole, division terrain, route de Kerliver. THUEUX Sébastien, portail + portillon, 4 lot de Quindrivoal. THUEUX Sébastien, sas d'entrée, 4 lot. de Quindrivoal.

## Permis de construire

**Demandés** : LE CANN Frédéric, extension habitation, Pors Nédélec. TISSIER Gwenaël et Marie, habitation, route de Kerliver.

**Accordés** : AMICE Josselin et JOUAS Amandine, habitation, chemin de Quistillic. LECERF Patrice,

terrasse + portail, 11 chemin de Quistillic. SAFI pour le compte du PNRA, modifications diverses, Menez-Meur.

## LES CARNETS

### NAISSANCES

08.12 QUÉLEN Youn, Briantel.  
19.01 BIZIEN Lorelei, Coat-Meur.

### DECES

01.01 BERNARD Guillaume, 37 ans, Saint-Eloy.  
06.01 MARC Jean, 84 ans, 8, Clos de La Chapelle.  
16.01 BRETON Marcel, 87 ans, 17 route du Faou.  
07.02 KERVELLA Jeanne, 92 ans, 7 hameau de Kerohan.

### À vendre :

La commune de Hanvec vend 2 cordes de bois (mélange) 140€ la corde. Possibilité de livraison si achat des 2 cordes.  
Renseignements au 02 98 21 93 43.

## JEUX

			7	5		2	3	1
8				3				4
		1			2	5	8	
9	6	3				4		8
2	4	7				1	5	3
1	8			2	3			6
6	3			9				
			9	2	8	4		6
		2	8	3	1		9	4

Dans chaque ligne, chaque colonne, chaque carré tous les chiffres de 1 à 9 doivent être utilisés

Solution des jeux:

4	9	6	7	5	8	2	3	1
8	5	2	9	3	1	6	7	4
3	7	1	6	4	2	5	8	9
9	6	3	1	7	5	4	2	8
2	4	7	8	6	9	1	5	3
1	8	5	4	2	3	7	9	6
7	1	9	2	8	4	3	6	5
5	2	8	4	3	6	5	7	1

Gironde 33 Indre 36 Gard 30 Ardennes 08 Somme 80 Rhône 69 Landes 40 Drôme 26  
Dordogne 24 Aube 10 Oise 60 Morbihan 56 Finistère 29 Héralut 34 Cher 18 Orne 61  
Essonne 91 Eure 27 Jura 39 Gers 32 Tarn 81 Nord 59 Moselle 57 Nièvre 58  
Corrèze 19 Aveyron 12

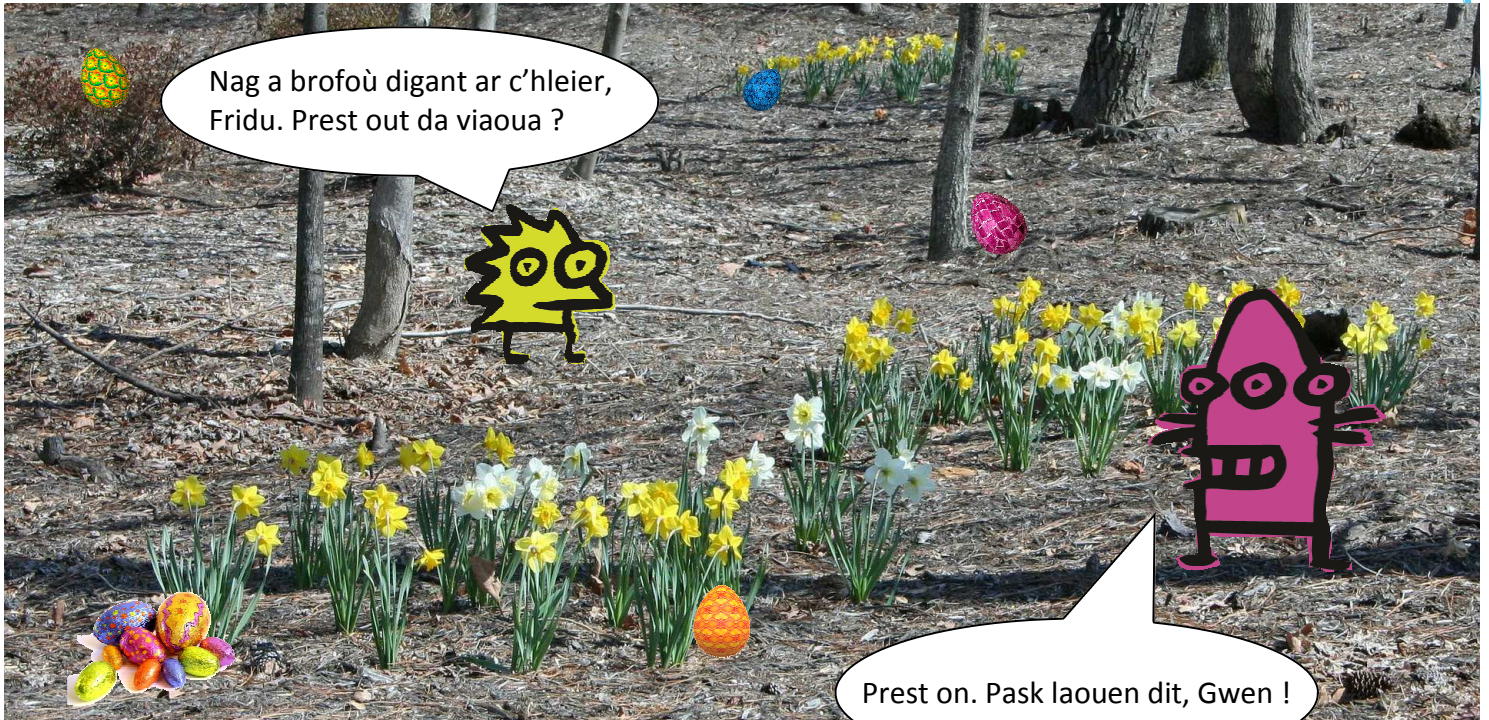
## Mots-cachés pour les enfants

Dans cette grille, 26 noms de départements de France sont cachés. Il faut les retrouver.  
Ce travail terminé, il reste sept lettres isolées. En les assemblant correctement on retrouve le nom d'un pays.

G	I	R	O	N	D	E	I	N	D	R	E
A	R	D	E	N	N	E	S	O	M	M	E
R	H	O	N	E	L	A	N	D	E	S	H
D	O	R	D	O	G	N	E	A	U	B	E
R	F	I	N	I	S	T	E	R	E	O	N
O	I	S	E	H	E	R	A	U	L	T	E
M	O	R	B	I	H	A	N	C	H	E	R
E	S	S	O	N	N	E	U	R	E	G	R
O	J	G	T	N	M	O	S	E	L	L	E
R	U	E	A	O	N	I	E	V	R	E	I
N	R	R	R	R	C	O	R	R	E	Z	E
E	A	S	N	D	A	V	E	Y	R	O	N

Le nom de pays à retrouver est : « Hongrie »





Nag a brofoù digant ar c'hleier, Fridu. Prest out da viaoua ?

Prest on. Pask laouen dit, Gwen !

**Traduction :** Nag a brofoù digant ar c'hleier, Fridu. Prest out da viaoua ? = Les cloches nous ont gâtés Fridu. Prêt pour la chasse aux œufs ? // Prest on. Pask laouen dit, Gwen ! = Je suis prêt ! Joyeuses Pâques Gwen !

## ANNONCES

**Livreur de journaux pour le TELEGRAMME**, sur le secteur d'IRVILLAC, LE TREHOU et TREFLEVENEZ, je cherche une personne motivée pour me remplacer au minimum 8 semaines par an. Avec plus de 100 km par nuit et un début de tournée à 2h30 du matin, un véhicule fiable et économique ainsi qu'un bon réveil sont indispensables, mais la rémunération est attrayante.

Ce travail peut également convenir à un étudiant, car je peux m'arranger pour prendre mes congés sur les vacances scolaires. N'hésitez pas à me contacter (Gilles POTIN) au 06 81 39 89 71 pour de plus amples informations, ou à en parler autour de vous.

**Assistante maternelle agréée** à Hanvec, faisant partie des «Loupiots d'Hanvec», titulaire du CAP Petite Enfance, dispose d'une place à temps plein pour accueillir votre enfant dès septembre 2018. Stéphanie MEUNIER : 06 98 95 92 23 ou 02 98 27 06 10.

**Assistante maternelle agréée**, ayant le diplôme d'auxiliaire de puériculture, dispose de 2 places dès mars 2018. Secteur Hanvec bourg. Béatrice DAVITTI : 06 77 91 80 98.

**Assistante maternelle agréée** à Hanvec, faisant partie des «Loupiots d'Hanvec», dispose d'une place à temps plein pour accueillir votre enfant dès septembre 2018. Horaires atypiques acceptés. Isabelle SAVIGNAT : 06 27 70 17 62 ou 09 67 04 46 77.

**L'association «En Route pour l'Emploi»** propose des solutions d'aide à la mobilité à destination des personnes en insertion professionnelle. contact : 02 98 02 10 40 email : [contact@erpe29.org](mailto:contact@erpe29.org)

### Créatrice de bijoux colorés et pétillants à Hanvec

Création de bijoux femme et fillette à Hanvec réalisés à base de papier et de capsules de verre et aussi de nombreuses breloques, plumes et estampes.

Grand choix de boucles d'oreille, de sautoirs et collection fillette avec des barrettes et colliers.

Contact : Lec'hvien Anne-Sophie - Le Vern 29460 Hanvec. Mail : [kiwietcompagnie@outlook.com](mailto:kiwietcompagnie@outlook.com) ou <https://www.facebook.com/kiwietcompagnie/>

### Cours de couture avec Eole stylisme et couture Avec Emilie Even

Programme : découverte du matériel, plongée au cœur des matières, dessin de stylisme, patronage et sur-mesure, pièces d'étude, les projets sont personnels et proposés, couture.

Tarif : 10h de cours/65 € en carte temps.

Le jeudi de 14h30 à 17h30 dans les petites salles de réunion communales de Hanvec.

Renseignements et inscriptions : atelier Eole, 45 rue de Sieck, 29250 Santec. Tel : 06 34 36 63 78 ou [eole.emilieeven@yahoo.fr](mailto:eole.emilieeven@yahoo.fr)

### Nouvelle boutique EMMAUS à Plougastel-Daoulas.

Situé dans la zone Ti Ar Menez, le magasin est ouvert les mercredi et jeudi de 14h à 18h et le samedi de 10h à 12h et de 14h à 18h.

Attenant au magasin, le dépôt est ouvert le mardi de 9h à 12h et de 14h à 17h, les mercredi et jeudi de 9h à 12h et de 14h à 18h, le vendredi de 8h30 à 12h et de 14h à 16h et le samedi de 10h à 12h et de 14h à 18h.

Ce nouveau site de vente et de dépôt vise à financer en partie à la future résidence sociale, situé sur notre lieu de vie et d'activité du Relecq-Kerhuon. Les bénéfices des ventes permettent à l'association de poursuivre ses actions solidaires et de continuer à accueillir inconditionnellement.





## NUMÉROS UTILES

**SAMU 15**

**POLICE SECOURS 17**

**POMPIERS 18**

**PHARMACIE DE GARDE 3237**

**CABINET INFIRMIER  
06 73 39 70 18**

**CABINET MÉDICAL  
02 98 21 93 69**

**SSIAD (Service de Soins  
Infirmiers A Domicile)  
02 98 25 84 23**

**ADMR DU CRANOU  
02 98 73 07 77**

**URGENCES DENTAIRES  
CHRU MORVAN À BREST  
02 98 22 33 30**

**VÉOLIA 0 969 323 529**

### ENEDIS

Pour tout dépannage sur le réseau électrique, ou pour signaler un incident / un danger :  
**09 726 750 29**

### ORANGE

Signaler un équipement endommagé sur la voie publique :  
<https://dommages-reseaux.orange.fr/>

**SERVICE ENVIRONNEMENT  
DE LA COMMUNAUTÉ DE  
COMMUNES  
(réclamations portant sur  
la collecte des déchets) :**  
**02 98 21 34 49**

### DÉCHETTERIE DE DAOULAS

#### Horaires d'été

(1<sup>er</sup> mars au 31 octobre)  
de 9h à 12h et de 14h à 19h.  
La déchetterie est fermée les dimanches et jours fériés.

**MAIRIE 02 98 21 93 43**

**Du lundi au vendredi  
8h30 - 12h / 13h30 - 17h**

**Le samedi 9h - 12h**

Fermeture au public tous les mardis après-midi

### MÉDIATHÈQUE

**02 29 62 90 27**

Lundi : 16h30 - 17h30

Mercredi : 15h - 18h

Vendredi : 16h30 - 19h

Samedi : 10h - 12h

**Pendant les vacances  
scolaires :**

Mercredi : 16h - 18h

Samedi : 10h - 12h

## > LE PENSE-BÊTE

### AGENDA MARS-AVRIL 2018

**Judi 8 et vendredi 9 mars** : collecte de sang de 8h à 12h30, espace Avel Vor à Plougastel-Daoulas.

**Vendredi 9 mars** : Réunion d'information sur les frelons asiatiques organisée par Hanvec 21. À 20h à la salle Anne-Péron.

La Recyclerie du Pays de Daoulas à Irillac

**Semaine du 5 au 9 mars : grand rangement du stock.**

A noter : Fermeture les mardi 6 et mercredi 7 mars.

Grande Zone de Récup des objets triés à prix libre.

Venez donner un coup de main de 10h à 18h.

**Samedi 10 mars à partir de 10h**

Cantine "Ail des ours". Cueillette au bord de l'eau et fabrication de pesto d'ail des ours avec les conseils et astuces d'Anne-Marie. Adhésion et prix libre.

**Samedi 10 mars et 14 avril** : Braderie à la boutique solidaire du Secours Populaire à partir de 9h au local, 3 rue de la Gare à Daoulas. Vêtements enfants, ados, hommes, femmes, grandes tailles, linge de maison et vaisselle. La braderie est ouverte à tous. Venez nombreux. Les fonds récoltés permettent une aide alimentaire pour les familles qui en ont besoin dans le Pays de Daoulas. Dépôt de vêtements possible lors des braderies ou lors de nos permanences du mardi matin et mercredi après-midi, sinon possibilité de déposer sous l'abri.

ATELIERS VELO à Goasven Logonna organisés par le Collectif KILT

**Vendredi 16 mars de 17 à 19h**

Apéro-démontage "Un coup d'clé, un coup d'cidre" : on démonte, on récupère des pièces et on remonte des vélos. Bonne occasion de découvrir les secrets de la mécanique vélo.

**Samedi 17 mars de 10 à 13h**

Programme "Devenir Vélonome" : Les Freins : câblage, montage, réglages, différents modèles. Adhésion et prix libre.

**Lundi 02 avril** : 12<sup>e</sup> chasse aux œufs du Secours populaire français à Loperhet au Parc du Fogot, à partir de 13h30. Nous attendons un public nombreux, petits et grands. Des animations seront proposées avec Ouppy le Clown et ses sculptures de ballons, la pêche à la ligne, buvette, crêpes. Nombreux lots à gagner.

**Samedi 14 avril** : Marché de créateurs et de producteur au profit de l'association « Les TSA d'Ilan ».

**Mardi 24 avril** : Collecte de sang à 8h15 à 12h30, espace François-Mitterrand à Pont-de-Buis.

**Le CFA-CFPPA de Kerliver à Hanvec (29)**  
vous invite à ses **Portes Ouvertes**

<b>SAM 10 FEV</b> 10h-12h	<b>SAM 17 MAR</b> 9h-17h	<b>VEN 20 AVR</b> 15h30-18h	<b>VEN 25 MAI</b> 15h30-18h
------------------------------	-----------------------------	--------------------------------	--------------------------------

[www.kerliver.com](http://www.kerliver.com)  
**02 98 20 00 08**

## > PERMANENCE DES ÉLUS

**Marie-Claude MORVAN**, maire,  
finances et urbanisme : le jeudi de 14h30 à 16h30.

**Jacqueline BIZIEN**,  
1<sup>ère</sup> adjointe, affaires sociales, aides ménagères, emploi, action économique, affaires électorales, cimetière : le vendredi de 9h à 11h sur rendez-vous.

**Raymond LE GUEN**,  
2<sup>e</sup> adjoint, bâtiments communaux : le vendredi des semaines paires de 15h à 17h sur rendez-vous.

**Yves CYRILLE**,  
3<sup>e</sup> adjoint, voirie : le samedi de 9h à 11h sur rendez-vous.