

# Keleier Hanvec

## Keleier Hanvec

Bimestriel de la commune de Hanvec

Novembre - Décembre 2022 n°338



MENEZ-MEUR

Dossier : domaine de Ménez-Meur  
et landes des Monts d'Arrée



## > Edito du maire


Chères Hanvécoises, chers Hanvécois,

Vous étiez nombreuses et nombreux à participer à l'inauguration de notre centre-bourg et je vous en remercie sincèrement. Ce premier Octobre dernier, la grande famille hanvécoise, riche de sa diversité et de ses sensibilités était rassemblée pour la réussite de ce moment convivial. A nouveau, le 16 Octobre, vous étiez, petits et grands, en pleine mobilisation pour assurer le succès de l'opération « Ma ville en rose » à Hanvec. Je vous remercie pour votre engagement ainsi que l'ensemble des partenaires pour leur brillante organisation. J'exprime également toute ma reconnaissance aux agents des services communaux toujours présents et efficaces dans l'action.

Le présent numéro du Keleier vous présente un focus sur Menez-Meur et la thématique des landes et ce, en lien direct avec les sujets cruciaux de l'eau, de la biodiversité et de l'agriculture. Parler des landes à Hanvec, c'est se projeter dans le secteur est de la commune dit « de la montagne ». Aujourd'hui, la lande (association d'ajoncs, de bruyères et de graminées) est fauchée par nos agriculteurs pour la litière des bêtes. D'autres parcelles de landes sont pâturées par des vaches, des chevaux ou des moutons. Ces actions sont essentielles pour la conservation de ces landes emblématiques génératrices de biodiversité. Cela se passe sur notre commune ! Je ne vous en dis pas plus...partez à la découverte des expositions et des animations du parc de Menez Meur !

Je vous souhaite une belle immersion « nature » dans nos paysages hanvécois et de très bonnes fêtes de fin d'année !

Bonne lecture  
Yves CYRILLE



Le Maire, le Conseil  
Municipal et l'ensemble  
du personnel communal  
vous souhaitent de  
joyeuses fêtes de fin  
d'années !

# SOMMAIRE

 **Keleier Hanvec**  
Keleier Hanvec

Bimestriel de la commune de Hanvec  
Novembre - Décembre 2022 n°338



■ Edito .....	2
■ Dossier.....	3
■ Portraits .....	6
■ Vie municipale et intercommunale.....	7
■ Vie associative.....	10
■ La tribune des élus .....	13
■ Hanvec et vous .....	14
■ Le pense-bête .....	16

Le Keleier est édité par la commune de Hanvec  
3, Place du Marché - 29 460 HANVEC  
TÉL : 02 98 21 93 43.

**Diffusion** : des exemplaires sont disponibles dans les commerces et les espaces municipaux hanvécois (mairie, médiathèque, centre de loisirs).

**Directeur de la publication** : Yves CYRILLE  
**Rédaction, mise en page, maquette** :  
Morgane FIANT, (keleier@mairie-hanvec.fr).

**Impression** : Imprimerie Cloître - Landerneau.

**Crédits photos** : Service communication, Morgane FIANT, commune de Hanvec, élus, associations, PIXABAY.

**Tirage** : 800 exemplaires.

Pour le prochain Keleier,  
les annonces et articles sont à déposer  
avant le 15 décembre  
Aucune annonce ou article  
ne sera pris en compte  
après cette date.

Courriel : keleier@mairie-hanvec.fr  
ou tel : 02 98 21 93 43.

## > DOMAINE DE MENEZ-MEUR ET LANDES DES MONTS D'ARRÉE

Nous avons décidé de consacrer le dossier de ce numéro du Keleier au programme de préservation « Life Landes » du Parc Naturel régional d'Armorique dont la vitrine, le domaine de Menez-Meur, se trouve sur notre commune. Le PNRA a été le 2<sup>ème</sup> Parc naturel régional créé en France et le premier en Bretagne.

### Le Parc Naturel Régional d'Armorique (PNRA) en quelques chiffres clés :

- 125 000 hectares
- 65 000 habitants
- 44 communes adhérentes

### Voici quelques-unes de ses missions :

- Protéger: les landes et tourbières, prés salés & bancs de maërl, forêts & bocages...
- Accompagner : Producteurs, éleveurs, hébergeurs, artisans, guides, musées... Concilier protection de l'environnement et développement économique & social est au cœur de l'action du Parc.
- Sensibiliser : Habitants, touristes, scolaires, acteurs économiques... Parce que l'on protège mieux ce que l'on connaît
- Expérimenter : Encourager l'agro-pastoralisme et la fauche des landes, permettre aux éleveurs de tester leurs projets...

### Le domaine de Menez Meur, maison du Parc naturel régional d'Armorique



Situé au cœur de la « montagne hanvécoise », le domaine de Menez Meur est le plus important Espace Naturel Sensible (ENS) du Finistère. Il compte 680 hectares. Le PNRA en partenariat avec le Conseil départemental du Finistère, y préserve un important massif de landes sèches à humides.

On y trouve de nombreuses richesses naturelles : plantes carnivores des tourbières, fougères et mousses, rapaces, chauves-souris... Il allie préservation d'espaces naturels emblématiques de Bretagne, conservation des races domestiques bretonnes à faible effectif dans le but de conforter des filières agricoles et accueil et éducation des publics aux patrimoines naturels, paysagers et culturels.

### Plusieurs parcours de visites qui permettent de découvrir la richesse de notre territoire :

- **A la rencontre des animaux - Parcours découverte (3 km – durée 1h30)**  
Animaux de la ferme ou sauvages, ils vous attendent sur le parcours découverte. Idéal pour une balade en famille, le sentier vous conduira à travers le jardin des pôles, en haut des belvédères aménagés sur les roc'h et à la ferme pédagogique pour approcher de plus près cochons, vaches, chèvres et moutons.
- **Immersion dans la savane bretonne - Parcours des landes (2 km – durée 1h)**  
Avec leurs couleurs et leur aspect sauvage, les landes ont un air de savane. Mais pas de panique ! Vous ne croiserez pas de lion au détour d'un chemin. Ce sont des paysages grandioses, typiques de la Bretagne intérieure, une faune et une flore discrètes mais remarquables qui vous attendent sur ce parcours.
- **Et si on partait en rando-aventure ? - Circuit des paysages (8 km – durée 3h)**  
Si on vous dit que sur votre chemin vous entendrez la mer sans la voir, que vous marcherez sur des aiguilles et que vous découvrirez l'histoire de la terre... vous avez envie de partir à l'aventure, non ? Lancez-vous à la découverte des paysages de Menez Meur !
- **Promenons-nous dans les bois ! - Circuit forestier (2 km – durée 1h)**  
Pas de grand méchant loup dans les bois de Menez Meur, mais des œuvres d'art éphémères créées par trois étudiants de l'école supérieure d'art de Bretagne. Laissez-vous guider par les arbres majestueux, pour une balade immersive et poétique, entre nature et culture !

Nous nous rappellerons de cet été pour les conditions climatiques exceptionnelles auxquelles nous avons été confronté-e-s. Le réchauffement climatique a un impact considérable sur nos éco-systèmes qui s'en trouvent fortement fragilisés. Pour preuve, l'incendie qui s'est déclaré au Mont saint-Michel de Brasparts en juillet dernier. Quelle tristesse de voir partir en fumée ces 1 100 ha de landes et 380 ha de landes humides et tourbières !

### Les landes et tourbières

Le territoire du Parc abrite plus de 10 000 hectares de landes et tourbières, des espaces semi-naturels particulièrement menacés par les boisements artificiels de résineux (massifs dans les années 1970 et souvent associés à un drainage des sols) et par la déprise agricole (liée à l'abandon de pratiques traditionnelles comme la fauche et le pâturage extensif).

**Il s'agit du plus grand ensemble de landes atlantiques de France et le plus important complexe de tourbières de Bretagne.**

- ⇒ Le Parc travaille à la préservation et la restauration des landes et tourbières **depuis plus de 20 ans** en tant qu'opérateur des sites Natura 2000 des Monts d'Arrée, de Menez Meur et du Menez Hom.
- ⇒ Depuis 2021, ce travail est renforcé grâce au **LIFE Landes, programme porté par le Parc depuis 2021**, en partenariat avec le Département du Finistère et l'association Bretagne Vivante, et le soutien financier de l'Europe, du Ministère de la Transition écologique et de la Région Bretagne.

**Objectif : restaurer 200 hectares de tourbières et de landes d'ici 2026.**

**Débutés à l'automne, les travaux de restauration des landes et tourbières permettent :**

- ⇒ De rajeunir et de rouvrir une dizaine d'hectares de landes sur le Menez Hom. Une fois réouvertes, ces landes pourront à nouveau accueillir les oiseaux nicheurs (notamment les Busards Saint-Martin et Cendrés) et leur permettre d'y accomplir leur cycle de reproduction.
- ⇒ De pérenniser l'activité agricole en favorisant la fauche et le pâturage.



**Ces chantiers de restauration sont actuellement en cours. Ils consistent en :**



⇒ des retraits de résineux pour permettre aux milieux de bien fonctionner. Ce travail pour "désenrésiner" le site permettra à la flore de s'exprimer (narthécie, sphaignes, bruyères, etc.), à des espèces animales de recoloniser les lieux (busards, campagnols amphibies, vipères, loutres, etc.) et à l'écosystème dans son ensemble de retrouver ses fonctionnalités (stockage et épuration de l'eau, séquestration du carbone, etc.).

⇒ des opérations de gyrobroyage visant à "rouvrir" des parcelles de landes pour permettre la fauche et le pâturage par des agriculteurs et en faire des pare-feu naturels :



## Préserver les landes et tourbières, pourquoi ?

Elles rendent un grand nombre de services :

- ⇒ **stockage de l'eau et du carbone** : une tourbière en bon état peut stocker jusqu'à 5 fois plus de carbone qu'une forêt de feuillus.
- ⇒ **refuge pour des espèces animales et végétales remarquables** : c'est le cas du Courlis Cendré, un oiseau qui se reproduit presque exclusivement dans les landes rases et qui tend à disparaître des monts d'Arrée (ils étaient 20 couples en 2017 contre 86 en 1977). Les tourbières d'Armorique abritent 95% des effectifs nationaux de la sphaigne de la Pylaie, une mousse caractéristique des milieux tourbeux.
- ⇒ **source de revenus pour les agriculteurs** : vaches, moutons et chevaux peuvent y pâturer et la fauche des landes fournit la litière pour les animaux.
- ⇒ **pare-feu naturels contre les incendies** : bien entretenues et libérées des résineux, les landes permettent de ralentir la propagation des feux.

### Un 1er bilan environnemental a été dressé fin août suite à l'incendie

- Au total en juillet et août : + 2200 ha incendiés dont 1 900ha de landes & tourbières et 200 ha de résineux
- Impact sur les espèces : selon les équipes du Parc en lien avec les spécialistes de Bretagne vivante, l'incendie n'aurait pas d'impact dramatique sur les espèces d'oiseaux emblématiques des Monts d'Arrée comme les Courlis cendrés et les Busards Saint-Martin et cendrés : en fin de période de nidification, ils sont en cours de migration ou sont tous, jeunes ou adultes, en capacité de voler. L'inquiétude porte davantage sur la micro-faune (insectes, mollusques, petits mammifères et oiseaux, amphibiens, reptiles) qui probablement, n'a pas pu fuir : c'est le cas de l'Engoulevent d'Europe qui niche au sol à cette période. Deux espèces de fougères auraient été très impactées par les incendies : *Huperzia selago* + *Hammarbya paludosa*.
- Un autre bilan environnemental aura lieu au printemps

Lors de vos balades à Menez-Meur ou dans les landes et tourbières de nos Monts d'Arrée, vous aurez peut-être la chance de croiser ces espèces emblématiques :



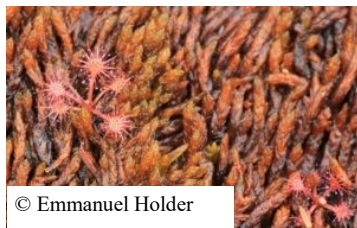
© Emmanuel Holder

Le site des Monts d'Arrée abrite le dernier bastion de **Courlis cendré** nicheurs en Bretagne. Cette espèce se reproduit presque exclusivement dans les landes et recherche des parcelles fauchées à végétation rase. Cet oiseau niche dans les landes fauchées et les jeunes se nourrissent dans les prairies adjacentes. Ensuite, il part vivre sur le littoral.

Les **busards** sont fortement liés aux landes en Bretagne. Les populations bretonnes sont parmi les rares à être restées fidèles à leur habitat d'origine. Il s'agit probablement d'une des dernières régions à pouvoir encore leur proposer des habitats de landes étendus offrant le gîte et le couvert : **Busard cendré et Busard Saint-Martin**



© Mickaël Dia



© Emmanuel Holder

**La Sphaigne de la Pylaie (*Sphagnum pylaesii*)** est une mousse dont la couleur peut varier du vert clair au brun foncé. À l'instar des autres sphaignes, elle se développe sur des terrains où l'eau est omniprésente : landes humides, tourbières. Elle est la seule espèce de sphaigne à être protégée au niveau européen. La protection de son habitat (tourbières et landes tourbeuses), condition de son maintien en France, est donc primordiale. Les monts d'Arrée accueillent 95% de la population nationale de la Sphaigne de la Pylaie.

**La Vipère péliade (*Vipera berus*)** Serpent venimeux au corps épais, la vipère péliade se plaît dans la fraîcheur des tourbières. Redoutable prédateur, elle s'attaque volontiers aux lézards vivipares ainsi qu'aux petits rongeurs, grenouilles et petits oiseaux. Elle hiberne d'octobre à mars.



© PNRA

Pour aller plus : <https://menez-meur.pnr-armorique.fr/> et <https://www.pnr-armorique.fr/>

## Portrait de Sylvie Mathiswan - Sculptrice

Si vous souhaitez apparaître dans cette nouvelle rubrique, merci de nous contacter par mail à l'adresse : [keleier@mairie-hanvec.fr](mailto:keleier@mairie-hanvec.fr) . La seule condition : que votre entreprise ou exploitation soit basée à Hanvec.

### Depuis combien de temps êtes-vous installée à Hanvec ?

Charentaise d'origine née à Angoulême mais ayant passé mon enfance et ma vie d'adulte à Paris, je suis venue m'installer à Hanvec en 2001.

### Quelle est votre activité ?

Après avoir exercé de nombreux métiers, je suis en retraite. La sculpture a toujours été une passion pour moi. Tout a commencé quand j'avais 10 ans en visitant le musée du Louvres. J'ai été fascinée par toutes ces œuvres. J'ai commencé à pratiquer la sculpture quand j'avais 16/17 ans. Je suis complètement autodidacte. J'ai appris par le regard et l'observation. Je suis toujours en recherche de nouvelles techniques, à l'affût d'enrichissements pour mon travail.



Ma vie professionnelle et familiale ont fait que j'ai mis de côté la sculpture pendant longtemps. Je m'y suis vraiment remise il y a 8 ans.

### Quelles sont vos inspirations ?

C'est l'humain, les émotions humaines. Cela m'interpelle depuis toute petite. L'expression des visages mais surtout les regards, les expressions et émotions qui passent par le regard.

### Où découvrir vos sculptures, vos œuvres ?

J'ai fait plusieurs salons de sculpture dans le Finistère. J'ai une affection particulière pour le salon de Guerlesquin qui regroupe une centaine de sculpteurs amateurs ou professionnels. Je suis présente en galerie d'art notamment à Paris dans la galerie « Libre est l'art » ou sur des galeries d'art en ligne (arsper, artfinder, art majeur, artsy) Sinon, il est possible de visiter mon atelier sur rdv. Il suffit de me contacter par mail. Je réalise également des portraits en sculpture sur commande. Je vous invite également à découvrir mes sculptures sur mon blog :

<http://mathiswan.blogspot.com> Contact par mail : [sy.dubouchaud@gmail.com](mailto:sy.dubouchaud@gmail.com)



## Portrait d'Aurore Colliou - dessinatrice naturaliste

### Depuis combien de temps êtes-vous installée à Hanvec ?

Je suis installée à Hanvec depuis 8 ans. J'ai suivi l'école des Beaux-arts de Quimper ainsi qu'une formation d'herboriste. C'est au cours de cette dernière que j'ai découvert le dessin botanique, un métier alliant mes intérêts pour le dessin et le monde vivant.

### Quelle est votre activité ?

Je suis dessinatrice et artiste naturaliste, ainsi qu'éditrice de cartes d'art naturalist. Je travaille depuis 9 ans avec de multiples partenaires : communautés de communes, associations environnementales... Ce qui m'amène à réaliser des illustrations pour des dépliants et panneaux pédagogiques, des herbiers,... Les aquarelles sont également accessibles aux particuliers. Les résidences artistiques me permettent d'explorer et de mettre en lien le monde naturaliste et celui de l'art. L'exposition « L'enfant et la rivière » à la maison de la rivière à Sizun en 2021 a été l'occasion pour moi d'imaginer une installation alliant poterie, vannerie, dessin et création sonore sur les biotopes parcourus par l'Elorn. Cette année, une résidence au Centre d'Art Contemporain à Brest a abouti à la création d'un prototype de banc pyrogravé sur les étapes successives de la constitution d'une forêt. Dans toutes les déclinaisons de mon travail, c'est avant tout une culture du vivant que je cherche à mettre en œuvre et à partager.

### Comment travaillez-vous ?

Pour l'illustration, je dessine et je peins à l'aquarelle la faune et la flore sauvage exclusivement à la main et à la loupe. C'est une pratique à la fois artisanale, scientifique et artistique. Cela demande de la patience, de la technique et de la précision ainsi qu'une bonne connaissance botanique. Le dessin permet de mettre en évidence toutes les caractéristiques morphologiques d'une espèce, par exemple pour les plantes : les nervures de la feuille, la pilosité, la forme de la tige, ...



### Où découvrir vos illustrations, vos œuvres ?

On peut voir certaines illustrations ainsi qu'une partie du travail artistique sur mon site internet où il est également possible de prendre contact avec moi. Je travaille en ce moment sur une nouvelle édition de cartes de la faune et de la flore des tourbières, des landes et des rivières : Loutre, Chouette hulotte, ... Je vais développer leur distribution dans le Finistère, mais on peut d'ores et déjà en trouver à la librairie du Faou Gwennili. Il est également prévu que je poursuive la réalisation d'une série de bancs pyrogravés sur la faune et la flore sauvage afin de les proposer aux communes, parcs et jardins...

Site internet : en tapant Aurore Colliou Courriel : [colliouaurore@yahoo.fr](mailto:colliouaurore@yahoo.fr)





## > Vie municipale et intercommunale

### > Inauguration du centre-bourg et de la route de la gare - 01/10/2022



Quel plaisir de vous voir si nombreux-nombreuses à l'inauguration du centre bourg le 1<sup>er</sup> octobre dernier !

Nous étions tous réunis pour ce moment important dans la vie de notre commune : les enfants des deux écoles qui avaient préparé pour l'occasion chansons et poèmes (d'Anne Péron), les sonneurs du Bro Ar Ster Goz et les artistes sur échasses de la Compagnie hanvécoise Anime Tes Rêves !

Le ruban inaugural a été coupé rue Urbain de Quélen, s'en est suivie une déambulation dans notre centre-bourg fraîchement rénové. Discours et verre de l'amitié servi à la salle Anne-Péron ont clôturé cette matinée inaugurale.

### > Retour sur Octobre Rose

La 2<sup>nde</sup> édition d'**Octobre Rose** a eu lieu le dimanche 16 octobre. Vous étiez plus de 250 courageux à vous être inscrits aux différents parcours de marche et course à pied. L'association des Lutins du Cranou (aidés de leur homologues faouistes : les Runners Faou) avait concocté 3 circuits de 5, 10 et 15 km à travers notre campagne hanvécoise. Les circuits passaient par la Madeleine et, pour les plus longs, par la Forêt du Cranou.

**Malgré l'absence du soleil dans le ciel, la chaleur et la bonne humeur des participants étaient au rendez-vous.**



Les **stands de prévention** ont permis de sensibiliser les participants à la lutte contre le cancer du sein. A cet effet, la Ligue contre le Cancer avait installé un buste afin d'expliquer les gestes simples d'autopalpation—gestes qui permettent de détecter d'éventuelles grosseurs. Des boîtes étaient disposées dans la salle afin de recueillir les dons des participants (en plus des sommes données lors des inscriptions). L'année dernière, les dons ont atteint la somme de 2 000 €. Nous espérons avoir fait aussi bien, si ce n'est mieux cette année.

A l'heure où ce numéro est rédigé, nous n'avons pas encore connaissance du montant des dons.

### > Collecte des portables usagés

Très sensible aux conséquences écologiques de nos activités, le conseil Départemental du Finistère s'est associé à l'opérateur Orange et à l'Association des Maires du Finistère, afin d'agir pour limiter notre impact sur l'environnement.

**Du 21 novembre 2022 au 21 janvier 2023**, une vaste **collecte de portables usagés** aura lieu dans tout le département. Elle permettra le reconditionnement des portables fonctionnels et le recyclage de ceux qui sont défectueux. Dans le Finistère, vous aurez 650 points de collecte à disposition, alors ne laissez plus vos anciens téléphones dormir dans vos tiroirs !



### > Modifications des horaires de l'éclairage public



Pour des raisons d'économie d'énergie et de transition environnementale, le Conseil Municipal du 28 septembre dernier a voté la baisse des horaires de l'éclairage public en agglomération de Hanvec.

Depuis le 13 octobre, les lampadaires s'éteignent à 21h00. L'heure d'allumage du matin reste inchangée .

**Allumage à 6h30 - Extinction à 21h00.**

## > Brèves

**Dératisation** : **campagne d'automne de dératisation**. Elle aura lieu le **mercredi 9 novembre**. Si vous êtes intéressé-e-s, merci de vous inscrire en mairie jusqu'au mardi 8 novembre au 02 98 21 93 43 ou par mail [accueil@mairie-hanvec.fr](mailto:accueil@mairie-hanvec.fr)

**Déclaration des ruches** . **Tout apiculteur est tenu de déclarer, chaque année entre le 1er septembre et le 31 décembre, les colonies d'abeilles dont il est propriétaire ou détenteur**, dès la première colonie détenue. Cette déclaration obligatoire concourt à une meilleure connaissance du cheptel apicole français et participe à sa gestion sanitaire. Les déclarations sont à faire sur le site : <https://mesdemarches.agriculture.gouv.fr>

**Influenza aviaire**. Compte tenu de la situation sanitaire qui s'est dégradée dernièrement, de **nouvelles mesures de protection** spécifiques sont décidées par le ministère de l'Agriculture pour la Bretagne. Dans ces deux régions, le risque de propagation rapide du virus est renforcé par un nombre élevé d'élevages. vous devez impérativement mettre en place les mesures suivantes :

- **confiner vos volailles** ou mettre en place des **filets de protection** sur votre basse-cour ;
- exercer une **surveillance quotidienne** de vos animaux.

Plus d'informations sur le site : <https://agriculture.gouv.fr>

**Jours de chasse**. Afin de connaître les **jours de chasse en forêt du Cranou et dans le bois du Gars**, vous pouvez consulter le site de l'ONF : [www.onf.fr](http://www.onf.fr) ou notre site internet, rubrique Infos Pratiques -> Chasse : <https://www.mairie-hanvec.fr/chasse.php>

**Cérémonie du 11 novembre**. Le rendez-vous pour la **cérémonie du 11 novembre est fixé à 11h00** devant le monument aux morts. Discours, hommages et dépose de fleurs seront suivis d'un verre de l'amitié servi à la salle Anne-Péron.

Une **collecte de don du sang** sera organisée à la salle Anne-Péron le **mercredi 04 janvier 2023 le matin**. Renseignements et inscriptions sur : <https://mon-rdv-dondesang.efs.sante.fr/>

Afin que Noël n'oublie personne, la **collecte des jouets du père Noël vert se déroulera du 15 Novembre au 04 Décembre** Vous pouvez déposer des **jouets neufs pour des enfants de 0 à 12 ans** en mairie. Dans la mesure du possible, merci d'éviter les peluches. Le Père-Noël vert vous remercie de votre générosité.

## > Une pensée pour deux personnalités hanvécoises

### > Thierry MEFFRE

Le 31 août dernier, Thierry MEFFRE nous quittait après 37 années d'activité de médecin de campagne à Hanvec. En 1981, il marqua l'histoire hanvécoise en devenant le premier médecin à s'installer sur notre commune.

Sa vie professionnelle a été rythmée par une disponibilité incroyable à l'égard de sa patientèle. Sa personnalité respirait la simplicité, l'humour et la discrétion naturellement doublée d'un grand charisme. Investi dans le tissu associatif local, son attachement à Hanvec et à ses habitants était une évidence. Avant de prendre sa retraite en 2018, il a organisé sa succession professionnelle afin d'éviter le désert médical à Hanvec. Sa personnalité et son sourire resteront à jamais gravés dans les cœurs et les mémoires des Hanvécoises et des Hanvécois.

Nous exprimons nos sincères remerciements pour ses nombreuses années de présence et de service sur notre commune.

### > Marcel LE DEUN

Le 7 octobre dernier, Marcel Le Deun est décédé des suites d'un grave accident de voiture. Il fût durant 45 ans président de la section des anciens combattants de Hanvec. Très investi dans le monde associatif, il était également un membre assidu du Club du Temps Libre où il disputait de nombreuses parties de pétanque chaque mardi avec ses amis du club.

Grand amateur de marche, sa silhouette faisait partie du paysage hanvécois. Nous exprimons notre profonde reconnaissance pour son attention permanente et son action sur le devoir de mémoire au service de toutes et de tous.



## > Social

### > Merenn-vian + 70 ans - dimanche 13 novembre 15h30

Vous avez été nombreux à nous le demander....



Le CCAS est heureux d'organiser cette année un **goûter dansant animé par André Lorin et son accordéon** (comme avant ...). Nous attendons donc tous les jeunes de plus de 70 ans **le dimanche 13 novembre à 15h30 à la salle Anne-Péron** avec de délicieuses lichouseries pâtissées par Christophe Guidal . Elles seront accompagnées d'un café, thé , et même de quelques bulles et des chocolats qui annonceront les fêtes de fin d'année qui approchent .

**Inscrivez-vous avant le 10 novembre** en appelant la mairie au 02 98 21 93 43 ou auprès du club du Temps Libre. Possibilité de co-voiturage pour les personnes seules ne disposant pas de moyen de locomotion (le préciser lors de votre inscription).

Et comme chaque année, les plus de 85 ans, qui ne se déplaceront pas au goûter, recevront la visite de petites lichouseries portées à domicile par les élus.



## > Médiathèque

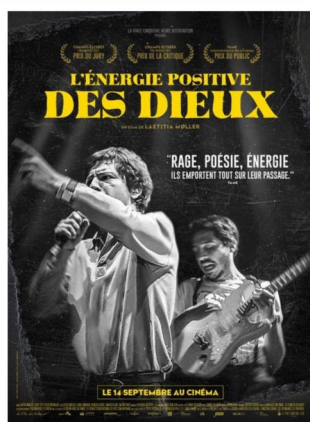
### > Mois du film documentaire

#### Mois du film documentaire

Samedi 5 novembre 2022

20:00

Salle Anne-Péron à Hanvec



Cette année, nous avons le plaisir de projeter le film de Laëtitia Moller "**L'énergie positive des Dieux**".

Ce film dégage une énergie intense. C'est une claque ! Venez découvrir ce film documentaire qui suit Stanislas, Yohann, Aurélien et Kevin. Ces 4 jeunes autistes qui, au travers de leurs chansons, racontent leur quotidien, leurs sentiments et leurs émotions.

Le tout est saupoudré de rires, de chaleur humaine, de bienveillance et ....de musique rock ! Accompagnés de musiciens professionnels, ils ont créé un groupe de musique qui dégage une folle énergie électrique : **Astéréotypie Collective**.

**Et croyez-nous, vous ressortirez de cette projection rempli-e-s d'une énergie positive !!**

Rendez-vous le **samedi 05 novembre à 20h00 à la salle Anne-Péron** pour découvrir ce film magnifique. Christophe L'Huillier, l'éducateur spécialisé, hanvécois d'origine, et musicien du groupe **Astéréotypie Collective** sera présent afin d'échanger ensemble sur cette belle aventure.

Séance gratuite suivie d'une rencontre



NOVEMBRE 2022



Médiathèque Hanvec

La soirée se terminera par un beau moment de convivialité en musique ! On vous attend nombreux !

## > ÇA S'EST PASSÉ À HANVEC

La famille LE MENN réunie à Kervinou.

Le samedi 20 août, sous un beau soleil, six branches réparties sur cinq générations LE MENN se sont retrouvées à Kervinou.

Soixante descendants de Jean LE MENN (1883-1948) ont partagé un repas convivial dans la ferme familiale de Kervinou où s'étaient installés en 1936 Jean et son épouse Marie Jeanne LE VOT ainsi que leurs six garçons (Louis, Jean, Hervé, Pierre, Julien et Claude, tous défunts). Cette idée de cousinade avait germé il y a un peu plus d'un an lors de la célébration du centenaire

de la doyenne de la famille toujours en vie, Marguerite KERGONNA, épouse de Louis. La doyenne de la cousinade était Suzanne PENLAND, Ouessantine, épouse de Claude. Pensées spéciales pour Thérèse POL, épouse de Pierre, Marianne GOURVENNEC, épouse de Hervé, Hélène BUZIT, épouse de Jean et Jeanne GOURVENNEC, épouse de Julien, ces trois dernières étant décédées.

Cette **chaleureuse cousinade a été placée sous le signe des souvenirs partagés**, de l'émotion et de la joie. Certains d'entre nous se rencontraient pour la première fois.



*Cousinade Le Menn*

## > VIE ASSOCIATIVE

### > Hanvec 21



Le 3 décembre, l'association HANVEC21 organise **sa première journée vers le zéro déchet**.

A l'heure où les particules de plastique se retrouvent sur toute la surface de la planète, où la taxe sur les ordures ménagères augmente de presque 14 % en un an, il est **urgent de se poser la question de nos déchets**. Quels sont ceux que l'on peut éviter, quels sont ceux que l'on peut valoriser, quels sont ceux que l'on peut recycler, où sont les lieux de collecte ? Vous connaissez sans doute la Recyclerie Ribine, à Irvillac (qui va déménager au Tréhou), et les points de collecte de vêtements Le Relais. Saviez-vous qu'il existe des structures sociales et solidaires où vous pouvez trouver à des prix défiant toute concurrence des matériaux de construction ? Avez-vous un compost ? Cette **réflexion autour de nos déchets va nous permettre de questionner nos habitudes de consommateurs... et peut-être même de les modifier !**

Cette journée commencera par une proposition : lors d'une balade autour de chez vous, **collectez tous les déchets et venez les faire peser le samedi matin de 11 à 13 heures** près de la salle Anne Péron.

Nous serons ensuite ravis de vous proposer **une après-midi d'échanges et d'ateliers variés** (fabrication de cosmétiques, de produits d'entretien, stand autopsie d'une poubelle, informations sur le compostage...) à la salle Anne-Péron. Bien entendu, il y aura aussi une buvette et une petite restauration pour prolonger les discussions ! Vous aurez même l'occasion de jouer et de gagner un panier garni (bons d'achats, contenants pour vos courses en vrac, petits accessoires faits maison !)

Un grand merci à la Communauté d'Agglomération du Pays de Landerneau Daoulas (CAPLD) qui vient nous prêter main forte, aux enfants des écoles et au centre aéré pour leurs réalisations, à la médiathèque où vous trouverez des ouvrages autour de cette thématique, ainsi qu'à la municipalité et à tous les commerces alentours participants à l'opération (le salon de coiffure d'Hanvec, la boulangerie Guidal, l'Hermine, les Faou du vrac, la librairie Gwenili...)

Toutes les **informations sur cette journée** et plus encore sur notre site flambant neuf [www.hanvec21.fr](http://www.hanvec21.fr) et sur notre page Facebook. Nous vous attendons nombreuses et nombreux !

*L'association Hanvec 21*



## > APEL : Une nouvelle année scolaire est lancée !

Passé le petit-déjeuner d'accueil du jour de la rentrée, l'APEL prépare activement les événements de fin d'année.

Petits et grands vont pouvoir profiter du traditionnel **Marché de Noël** qui se tiendra le **27 novembre 2022** à la salle Anne-Péron. Une belle occasion pour être déjà prêt côté **décorations et cadeaux pour les fêtes**. De nombreux exposants seront présents pour vous satisfaire (jouets, bijoux, décorations, chocolat...). Les parents pourront aussi déguster crêpes et gâteaux pendant que les enfants profiteront d'un petit tour en poney ! Sans oublier **la présence d'un invité très spécial**, heureux de poser pour une photo souvenir...

Comme chaque année, l'APEL en partenariat avec **la pépinière de Saint Eloy** va offrir la possibilité de commander des sapins, supports parfaits pour les décorations acquises au marché !



## > L'école Sainte Jeanne d'Arc fait sa rentrée



Une nouvelle année scolaire débute : **bienvenue aux 119 élèves inscrits répartis en 5 classes**. L'établissement accueille 54 enfants en maternelle et 65 en élémentaire. Cette rentrée est notamment marquée par **l'arrivée dans l'équipe pédagogique de deux nouvelles enseignantes** : Marine COLLIN et Camille JONCA. Elles viennent remplacer Anne BOTHOREL et Virginie GLEONEC qui ont quitté l'école, Anne pour profiter de sa retraite et Virginie qui a obtenu une mutation. Merci et bonne continuation à toutes les deux !

L'équipe pédagogique compte également trois ASEM (Charlotte DROMER, Allison GOURDON et Marie GODEC)

et une AESH (Céline LE BIHAN ARNAULT). Les **enfants ont déjà pu profiter d'une sortie spectacle à Landerneau début octobre avec les Jeunesses Musicales de France**.

*L'association APEL*

## > APE

Les **activités de l'école ont repris sur les chapeaux de roue**. L'APE est heureuse de pouvoir contribuer à financer les sorties des enfants : toutes les classes se sont rendues à l'abbaye de Daoulas, et le programme école au cinéma a commencé. Et l'APE se dote d'un compte Instagram pour que vous suiviez toutes ces activités en ligne !!!

Nouveauté cette année : **l'APE a offert aux maternelles qui arrivent dans l'école un très beau sac floqué que les enfants sont fiers de porter**. Le jour de la rentrée a été l'occasion de rencontre entre parents autour d'un café dans la cours de l'école organisé par l'APE. Les dotations de début d'année à chaque classe ont été faites, charge aux enseignantes de les utiliser selon leurs besoins, (ex : les ateliers avec la dumiste Rozenn Le Doaré ont commencé) des instruments de musique ont donc été commandés. On a hâte de voir le **spectacle musical autour des émotions de début décembre**.

Notre assemblée générale annuelle s'est tenue et la participation d'un nombre grandissant de parents aux instances est signe de son dynamisme. Des changements dans la continuité au bureau : Marjorie Lavaud arrive à la présidence, Pauline Stéphan au secrétariat, et Aurélie Yvalun continue sur sa lancée à la trésorerie.

Et elles ont du pain sur la planche. **Après la réussite de la soirée années 80**, les opérations de fin d'année s'annoncent : on vous attend nombreux au **Marché de Noël du 11 décembre**. L'APE proposera aussi **des sapins (locaux!), des chocolats, des calendriers...** et l'opération galette des rois avec Christophe Guidal sera reconduite. Et bien entendu, le « rendez-vous journaux » des premiers dimanche du mois au local a repris de 10h30 à 12h00. Très bon automne à tous !

[apeperjakezhelias@gmail.com](mailto:apeperjakezhelias@gmail.com) Facebook : ape\_hanvec / Instagram : @ape\_hanvec

*L'association APE*

## > Café – Tricot

Depuis plusieurs semaines, quelques personnes se retrouvent régulièrement pour pratiquer ensemble leur(s) loisir(s) créatif(s) dans le domaine des Arts du fil : tricot, crochet, tissage, couture, ...

- Chaque mardi de 14h00 à 16h00, au bar *l'Hermine* à Hanvec.
- **Gratuitement** : on partage, on apprend, on conseille ... On papote, aussi !

Vous y êtes bienvenu(e)s.

Contact et infos : 06 81 97 18 90 ou sibou29@orange.fr



## > MAM île ô sens

**Opération Récupération Ferraille**

**En NOVEMBRE SUR HANVEC**

- Unité centrale d'ordinateur
- Téléphones
- Machine à laver/sèche linge
- Réfrigérateur/congélateur
- Tondeuse
- Câbles électrique
- Gazinière
- Vélo
- Voiture hors d'usage avec carte grise
- Four
- Quincaillerie

**MAM île ô sens**  
Mains d'initiatives environnementales

**Vous ne pouvez pas vous déplacer !  
APPELEZ - NOUS !  
On vient directement chez vous .  
06.41.98.19.30**

Nous avons enfin pu reprendre le chemin de l'Ehpad pour des visites mensuelles. La première **séance autour de la peinture pour l'arbre de vie** et retrouvailles. Deuxième séance sous le signe de la musique.

Notre projet annuel se fera avec l'intervention de Steven Prigent à partir de janvier à la Mam pour de **l'éveil musical et snoezelen**. Nous avons pleins de projets pour nos petits, alors pour leur permettre de voir le jour, nous avons besoin de vous !

Premier rendez-vous avec notre traditionnelle **vente de jus de pomme**. Le lien pour commander de façon sécurisée : <https://mam-ile-o-sens.s2.vapla.com/fr/event-31990>

N'hésitez pas à venir nous voir et voir le **pressage, c'est le 23 octobre**, nous y serons toute la journée avec du café et des crêpes.

Et **courant novembre avec une journée récupération de ferrailles** ! N'hésitez pas à nous contacter pour en savoir plus.

Notre page Facebook : <https://www.facebook.com/profile.php?id=100072151343235>. Notre adresse mail : [mam.ileosens@gmail.com](mailto:mam.ileosens@gmail.com)

Numéro de téléphone : 06 20 81 30 47

*L'association MAM île ô sens*

## > Les Loupiots

Voilà une **nouvelle année qui débute avec pleins de beaux projets** à venir pour les Loupiots.

Notre assemblée générale a eu lieu le 19 septembre dernier, l'année 2021/2022 a été plutôt positive! C'était une année un peu "test" pour nous avec beaucoup de départs et un nouveau bureau, mais nous avons bien géré tout cela ! Nous débutons celle-ci encore plus motivées!

Pour financer nos différentes sorties, nous avons relancé une **opération "Saucissons"** début septembre. A suivre, une **vente de fromage** aura lieu à partir de mi-octobre (une boîte sera mise à disposition à la boulangerie). Ensuite, une **vente de croissants et de pains au chocolat** sera proposée (Boulangerie Guidal). Et pour finir, vers le printemps, nous proposerons une **vente de bulbes de fleurs**. En décembre, pour Noël, nous offrirons un **spectacle aux Loupiots "Charlotte la Marmotte"** avec la *Compagnie Rose de Sable de Crozon*.

Et bien évidemment, nous **continuerons tout au long de l'année nos différentes sorties** : Océanopolis, FHÉL, Ménez-Meur, musée des Pompiers, l'Ehpad du Faou, la ferme du vieux bourg à Châteaulin, les Bébés lecteurs avec Morgane et nos balades en extérieur, Pont de Térénez, forêt, plage, potager,...

Et sans oublier **notre nouveau parc à jeux qu'on ne manquera pas d'inaugurer avec nos petits** ! Un grand merci à la municipalité d'avoir investi pour les enfants de la commune! Cela manquait énormément !

Les Loupiots vous remercient de votre participation lors de nos différentes opérations. A bientôt.



*L'association Les Loupiots*



## > La tribune des élus

### > La liste majoritaire

Pour assurer sa fourniture et l'acheminement de l'électricité, notre commune adhère à un groupement d'achat piloté par le Syndicat d'Electrification du Finistère (SDEF). Le nouveau marché pour la période 2023 à 2025 regroupe 10687 sites finistériens pour une consommation annuelle de 159 GWh. Avec cette crise énergétique, les prix de l'électricité atteignent des records historiques. Quelques chiffres : le 26 Août dernier, le prix de marché de l'électricité atteignait 1000€/MWh alors qu'il était de 47€/MWh en octobre 2019. La consommation annuelle de notre commune s'établit autour de 204 MWh. Dans un tel contexte, notre facture d'électricité prévisionnelle 2023 serait de 135700€ alors que la facture 2022 devrait approcher 44000€ ! Soit 208% d'augmentation ! Performance énergétique et maîtrise de la consommation sont les principales voies de réduction de la facture énergétique. Ainsi, tout nouvel équipement d'éclairage dans nos bâtiments communaux est réalisé en LED. Il en est de même pour l'éclairage public et notamment celui de nos nouveaux aménagements en centre bourg et route de la gare. Nous avons proposé en conseil municipal la réduction de 1h30 de la plage horaire de l'éclairage public avec une extinction à 21h00. (proposition votée à l'unanimité). Sachez notre grande vigilance sur la situation.

Bonnes fêtes de fin d'année !

### > La liste minoritaire

L'été 2022 marquera peut-être un tournant dans la prise de conscience du dérèglement climatique en général et des questions concernant la ressource en eau en particulier. L'évolution de la démographie, le développement des activités économiques et l'augmentation des flux touristiques nous obligent à anticiper et à agir dès maintenant, individuellement et collectivement, pour assurer l'accès à une eau de qualité pour tous sur le territoire. A ce sujet rappelons ici le rôle primordial des zones humides (prairies et landes humides, tourbières, etc.) dans le stockage et l'épuration de l'eau (ainsi que comme zone de biodiversité et de séquestration de CO2). Aussi, une meilleure compréhension du rôle de ces écosystèmes (programmes de sensibilisation) et leur protection (en limitant par exemple l'artificialisation des sols et l'usage des produits phytosanitaires) doivent être renforcés.

Pour en savoir plus : <https://www.eau-et-rivieres.org/comprendre>

## > Jeux : sudoku

	6			9	5			2
3		8		1				
	9		3					
		9	4					7
7	2			5			4	8
8					3	9		
					4		1	
				3		2		4
2			1	7			5	

n° 59793 - sudoku démoniaque

Solution :

9	5	8	6	7	1	4	3	2
4	6	2	9	3	5	7	8	1
3	1	7	4	8	2	9	5	6
1	2	9	3	6	7	5	4	8
8	4	6	1	5	9	3	2	7
7	3	9	5	1	6	4	8	2
2	8	5	3	7	4	2	1	9
6	7	8	1	2	4	9	5	3
5	9	2	4	7	1	3	8	6
3	7	8	6	1	2	4	9	5
4	6	1	8	9	5	3	7	2

Provenance des jeux : [www.e.sudoku.fr](http://www.e.sudoku.fr)

## > HANVEC ET VOUS

### > URBANISME

#### Permis de construire

##### **Demandés :**

ILY Damien/RIOU Elvina, 130 route de Lanvoy, modification de permis : bardage bois pour abri de jardin

ILY Damien/RIOU Elvina, 130 route de Lanvoy, modification de permis : élévation dalle garage

ILY Damien/RIOU Elvina, 130 route de Lanvoy, modification de permis : élévation dalle maison

HUITOREL Loic, lotissement Park Ar Foenn - lot 17, construction maison individuelle

##### **Accordés :**

ILY Damien/RIOU Elvina, 130 route de Lanvoy, modification de permis : bardage bois pour abri de jardin

ILY Damien/RIOU Elvina, 130 route de Lanvoy, modification de permis : élévation dalle garage

ILY Damien/RIOU Elvina, 130 route de Lanvoy, modification de permis : élévation dalle maison

#### Déclarations préalables

##### **Demandées :**

MIOSSEC Vincent , 196 route de Lanvoy, isolation thermique par l'extérieur

HELIES Christelle, 11 lotissement de Quindrivoal, clôture

DEMESLAY Isabelle, 1 place de la Chapelle, remplacement portail

HEMON Morgan , 83 le Rest , pose de panneaux solaire

LE GUYADEC Romain , 12 route de Kerliver, abri de jardin

BOULESNANE Brigitte, 58 Valanec, fermeture carport

GUILLERM René, 207 Kervoaziou, isolation par l'exterieur + remplacement ouvertures

LOUBOUTIN Jean René, 111 route de Lanvoy, extension

##### **Accordées:**

A&T OUEST Géometre expert, route de Lanvoy , division en vue de construire

PLOURIN Maxime/AUFFRET Amélie, lotissement Park Ar Foenn - lot 14 , abri de jardin

LUCAS Christian, 214 route de Lanvoy, carport + mur de soulèvement

MIOSSEC Vincent , 196 route de Lanvoy, isolation thermique par l'extérieur

HELIES Christelle, 11 lotissement de Quindrivoal, clôture

DEMESLAY Isabelle, 1 place de la Chapelle, remplacement portail

HEMON Morgan , 83 le Rest , pose de panneaux solaire

LE GUYADEC Romain , 12 route de Kerliver, abri de jardin

## > ANNONCES

L'association SOS Amitié Finistère organise le **17 Novembre 2022 à partir de 19H00**, une conférence débat sur le thème « **LES ECOUTANTS CHEZ SOS AMITIE** » : Qui sont-ils ? Quelles sont leurs motivations ? La conférence débat sera animée par un membre du Conseil National de la Fédération SOS Amitié. La **conférence débat aura lieu à l'auditorium de l'IFAC**, Campus des métiers, 465 rue de Kerlaurent, 29490 **Guipavas**.



**Je m'appelle Cécile GRALL et je suis graphopédagogue.** J'aide les enfants, les adolescents et les adultes à se sentir plus à l'aise avec leur écriture.

Je suis **présente dans deux cabinets : au Faou** et bientôt à Lampaul-Guimiliau. J'ai enseigné pendant 16 ans en tant que professeur des écoles. J'accompagne maintenant enfants, collégiens, lycéens, étudiants, adultes ou seniors lorsque le geste d'écriture entraîne douleur, illisibilité ou lenteur. Il faut compter environ 6 et 8 séances pour le réapprentissage des bons gestes. Cela peut être un peu plus selon les cas. **Chaque accompagnement est personnalisé.**

Au cabinet, nous faisons progresser l'apprenti en réalisant des entraînements qu'il va reproduire à la maison entre deux séances. Chaque séquence d'entraînements prendra une dizaine de minutes par jour : la régularité est gage

de qualité et de progrès. La répétition permettra au cerveau d'automatiser le geste et d'aboutir à une écriture plus lisible, fluide et confortable.

Si **vous souhaitez en savoir plus sur mon approche, c'est avec plaisir que j'échangerai avec vous.**

**Contact : ccgrall29@gmail.com Tél : 06 62 10 34 75**

#### **TP NICO DECONSTRUCTION**

Auto-entrepreneur, je mets à votre disposition mes **compétences pour tous travaux** : Démolition , terrassement , désouchage .... **Devis sur demande.** Vous louez votre engin de chantier. Je conduis pour vous.

**Tél : 06 76 06 04 76**



## > LES CARNETS



### Décès :

Thierry MEFFRE  
Marcel LE DEUN



### Naissances :

Hélios FLOCH  
Arthur POLARD  
Raphaëlle GIESBERGER SALIO



### Mariage :

Anaïs ROBERT et Pierre BONNEAU

## Fridu ha Gwenn

### Emañ Gwen ha Fridu o vizitañ Domani Menez-Meur

Mont a reont gant hent al lanneier (2km – 1e). Evel-se e welont gweledvaou meurdezus, loened ha plant dibar.

Meur a seurt lanneier zo :

- Lanneier sec'h (douarou ha n'int ket don – nebeut-tre a zour)
- Lanneier mezofil (douarou trenk – un tamm gleb)
- Lanneier gleb (douarou trenk-kenañ ha paour – karget a zour)
- An taouarc'hegi (takadoù peurgarget a zour gant nebeut a oksigen)



Eno e welont meur a spesad eus ar vro :

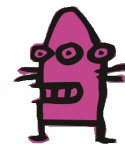
Ar c'hefeleg-aod



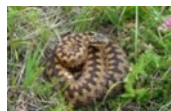
Ar skoul louet



Ar skoul glas



Ar wiber voutin



**Traduction** : Emañ Gwen ha Fridu o vizitañ Domani Menez-Meur = Gwen et Fridu visitent le Domaine de Menez-Meur. // Mont a reont gant hent al lanneier (2km – 1h). Ils découvrent ainsi des paysages grandioses, une faune et une flore spécifiques. // Meur a seurt lanneier zo = Il existe différents types de landes // Lanneier sec'h (douarou ha n'int ket don – nebeut-tre a zour) = Landes sèches (sols peu profonds – très faible réserve en eau) // Lanneier mezofil (douarou trenk – un tamm gleb) = Landes mésophiles (sols acides – moyennement humides) // Lanneier gleb (douarou trenk-kenañ ha paour – karget a zour) = Landes humides (sols très acides – pauvres- gorgés d'eau) // An taouarc'hegi (takadoù peurgarget a zour gant nebeut a oksigen) = Les tourbières (zone humide saturée en eau avec faible teneur en oxygène) // Eno e welont meur a spesad eus ar vro = Ils y découvrent plusieurs espèces endémiques // Ar c'hefeleg-aod = Le courlis cendré // Ar skoul louet = Le busard Saint-Martin // Ar skoul glas = Le busard cendré // Ar wiber voutin = La vipère péliade

**Merci à l'office public de la langue bretonne pour la traduction**

NUMÉROS  
UTILES



SAMU 15

POLICE SECOURS 17

POMPIERS 18

PHARMACIE DE GARDE  
3237

CABINET INFIRMIER  
06 73 39 70 18  
02 98 21 96 16

CABINET MÉDICAL  
02 98 83 10 01 ou sur le  
site Doctolib.fr

CLIC de Daoulas  
(Centre Local d'Informa-  
tion et de Coordination)  
02 98 85 99 08

ADMR DU CRANOU  
02 98 73 07 77

URGENCES DEN-  
TAIRES À BREST  
02 98 22 33 30

Eau du Ponant  
(assainissement)  
02 29 00 78 78

Veolia (eau)  
0 969 323 529

MAIRIE  
02 98 21 93 43

Du lundi au vendredi  
8h30 - 12h  
13h30 - 17h  
Fermeture au public tous  
les mardis et jeudis  
après-midi  
Le 1er samedi du mois  
9h-12h (sauf juillet et août)

MÉDIATHÈQUE  
02 29 62 90 27  
Lundi : 16h30 - 17h30  
Mercredi : 15h - 18h  
Vendredi : 16h30 - 18h30  
Samedi : 10h - 12h

Pendant les vacances  
scolaires :  
Mercredi : 16h-18h  
Samedi : 10h-12h

MARCHÉ  
Les jeudis de 16h à 18h30  
Place du 18 juin 1940

VENTE AMBULANTE:  
Pizza les mardis après-  
midi à partir de 15h  
Place du 18 juin 1940

DÉCHETTERIE DE  
DAOULAS  
Hiver (1<sup>er</sup> novembre au 28  
février) : de 9h à 12h et de  
14h à 17h30  
Ouvert tous les jours  
sauf dimanches et jours  
fériés.

## > LE PENSE-BÊTE

### Agenda Novembre - Décembre 2022

Calendrier de collecte des ordures ménagères :

**!! ATTENTION !!** la collecte du mardi 01/11 (férié) est reportée au

**VENDREDI 04 novembre : Bac jaune**

**Mardi 08 novembre : Bac vert**

**Mardi 15 novembre : Bac jaune**

**Mardi 22 novembre : Bac vert**

**Mardi 29 novembre : Bac jaune**

**Mardi 06 décembre : Bac vert**

**Mardi 13 décembre : Bac jaune**

**Mardi 20 décembre : Bac vert**

**Mardi 27 décembre : Bac jaune**

**Mardi 03 janvier : Bac vert**

**Samedi 05 novembre à 20h :** Projection du film « *L'Énergie positive des Dieux* » de Laëtitia Moller à la salle Anne-Péron - organisée par la médiathèque dans le cadre du mois du film documentaire. Gratuit.

**Dimanche 06 novembre :** Collecte de journaux organisée par l'APE de 10h à 12h30 au local situé à côté de la maison de santé.

**Mercredi 09 novembre :** Campagne de dératisation. Inscriptions en mairie jusqu'au 8 novembre au 02 98 21 93 43 .

**Samedi 12 novembre :** Assemblée générale de l'association Hanvec 21 à la salle polyvalente.

**Dimanche 13 novembre à 15h30 :** Goûter des anciens organisé par le CCAS à la salle Anne-Péron. Inscriptions jusqu'au 10 novembre au 02 98 21 93 43 .

**Du 15 novembre au 04 décembre :** Collecte de jouets neufs pour le Père Noël Vert organisée par le Secours Populaire en mairie.

**Du 21 novembre au 21 janvier 2023 :** Collecte des portables usagés organisée par le Conseil Départemental 29 et l'AMF29 en mairie.

**Novembre :** Opération récupération de ferraille organisée par la MAM île ô sens.

**Dimanche 27 novembre de 10h à 18h :** Marché de Noël organisé par l'APEL à la salle Anne-Péron.

**Samedi 03 décembre :** Journée vers le zéro déchet organisée par Hanvec 21 à la salle Anne-Péron.

**Dimanche 04 décembre :** Collecte de journaux organisée par l'APE de 10h à 12h30 au local situé à côté de la maison de santé.

**Dimanche 11 décembre :** Marché de Noël de l'APE à la salle Anne-Péron.

**Mercredi 04 janvier 2023 :** Collecte du don de sang à la salle Anne-Péron.

## > VOUS SOUHAITEZ RENCONTRER UN ÉLU ?

Le maire et les adjoints vous reçoivent sur rendez-vous.

Merci de contacter l'accueil de la mairie au **02 98 21 93 43** ou par mail à [accueil@mairie-hanvec.fr](mailto:accueil@mairie-hanvec.fr)